



สรุปรองค้ความรุ้
โครงการแลกเปลี่ยนเรี ยนรุ้
เพื่อการพัฒนางานของกองอาคารและสถานที
ประจําปีงบประมาณ ๒๕๕๔



จัดทําโดย

กองอาคารและสถานที

สํานักงานอธิการบดี มหาวิทยาลัยแม่โจ้

www.building.mju.ac.th

๓๐ กันยายน ๒๕๕๔



สรุปลงค์ความรู้

โครงการแลกเปลี่ยนเรียนรู้เพื่อการพัฒนาของกองอาคารและสถานที่
ประจำปีงบประมาณ พ.ศ. ๒๕๕๔

ครั้งที่ ๑ /๒๕๕๔ วันที่ ๒๙ เดือนมีนาคม ๒๕๕๔ เวลา ๑๓.๓๐ น. ถึง ๑๖.๐๐ น.

ณ ห้องประชุมสภามหาวิทยาลัย

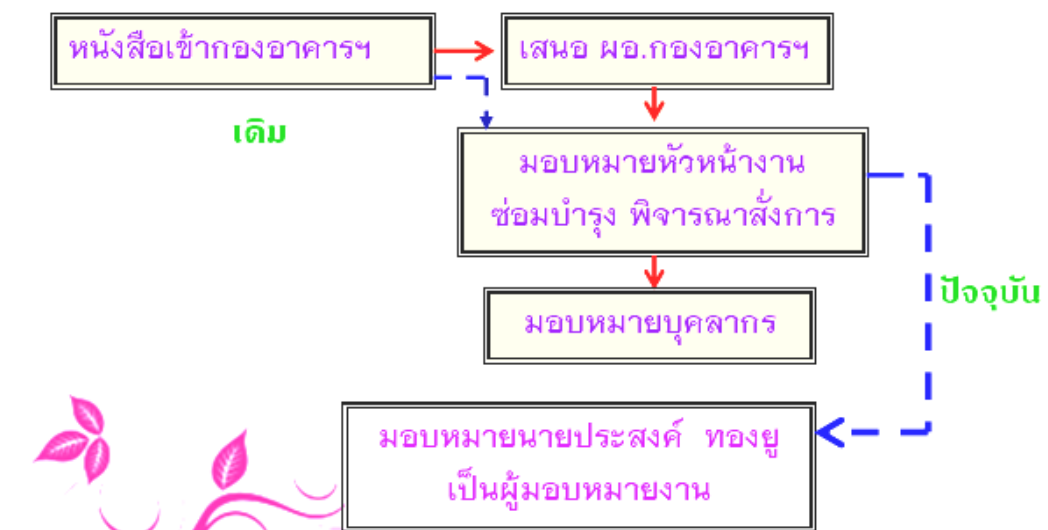
“การพัฒนาการให้บริการ และการลดขั้นตอนการทำงานของกองอาคารและสถานที่”

ปรัชญา : “มุ่งบริการประชาชน หน่วยงานของมหาวิทยาลัยให้ประทับใจทุกระดับภายใต้
ระเบียบ กฎเกณฑ์ ขั้นตอน และข้อกำหนดที่มีไว้”

วิสัยทัศน์ : “เป็นผู้นำด้านการบริหารจัดการอาคารสถานที่ และให้บริการเชิงรุกของ
มหาวิทยาลัย”

ขั้นตอนการให้บริการ “งานซ่อมบำรุงอาคารสถานที่”

งานซ่อมแซมอาคาร บ้านพัก และงานซ่อมทั่วไป



ปัญหาและอุปสรรค

มอบหมายแบบเดิม	มอบหมายให้นายประสงค์ เป็นผู้แจกงาน
๑. การมอบหมายงานไม่ตรงกับงานที่บุคลากรได้รับมอบหมายให้ปฏิบัติ	๑. สามารถจัดตารางงาน/มอบหมายงานได้ถูกต้องมากยิ่งขึ้น
๒. การสื่อสาร/การประสานงานไม่ชัดเจน	๒. มอบหมาย น.ส.วรัทยา เป็นผู้ประสานงาน

การลดขั้นตอนการให้บริการของงานซ่อมบำรุงอาคารสถานที่ กองอาคารและสถานที่

๑. เสนอหนังสือการขอใช้บริการให้หัวหน้างานซ่อมบำรุงกองอาคารและสถานที่พิจารณา
๒. หัวหน้างานซ่อมบำรุงพิจารณาสั่งการและมอบหมายงานแก่ผู้ประสานงาน (นางสาววรัทยา สุขแก้ว) เพื่อแจ้งให้นายประสงค์ ทงอย เป็นผู้มอบหมายงาน (เอกสารใบคำขอใช้บริการจะถูกจัดส่งไปภายหลังกรณีเร่งด่วน) โดยไม่ต้องเสนอผ่านผู้อำนวยการกองอาคารและสถานที่
๓. ผู้ได้รับการมอบหมายปฏิบัติงาน
๔. ผู้ปฏิบัติงานแจ้งผลการให้บริการแก่ผู้ประสานงาน
๕. ผู้ประสานงานแจ้งผลการปฏิบัติงานให้หัวหน้างานงานซ่อมบำรุง กองอาคารและสถานที่รับทราบ

ประโยชน์ของการลดขั้นตอนการให้บริการของงานซ่อมบำรุงอาคาร กองอาคารและสถานที่

๑. ลดขั้นตอน และเวลาในการปฏิบัติงาน
๒. การมอบหมายงานชัดเจน เพิ่มประสิทธิภาพในการปฏิบัติงานอย่างเป็นระบบ
๓. สร้างความพึงพอใจแก่ผู้ใช้บริการ ที่ได้รับบริการที่มีประสิทธิภาพและรวดเร็ว

การพัฒนาการให้บริการ

๑. รับงานทางโทรศัพท์จากผู้ประสานงาน (น.ส.วรัทยา) โดยจะจัดส่งเอกสารตามไป
๒. ใส่ใจคุณภาพของงานที่ให้บริการให้มากยิ่งขึ้น สวยงาม ประณีต ประหยัด และใช้เวลาไม่มาก
๓. ให้ผู้ขอใช้บริการกรอกแบบประเมินผลความพึงพอใจการให้บริการ ทุกครั้ง

**สรุปข้อมูลการศึกษาดูงานเกี่ยวกับการบริหารอาคารสถานที่
ณ มหาวิทยาลัยแม่ฟ้าหลวง เมื่อวันที่ ๑๘ มีนาคม ๒๕๕๔**

ประวัติมหาวิทยาลัยแม่ฟ้าหลวง

มหาวิทยาลัยแม่ฟ้าหลวงได้รับการสถาปนาเป็นมหาวิทยาลัยของรัฐตามพระราชบัญญัติจัดตั้ง เมื่อวันที่ ๒๕ กันยายน พ.ศ. ๒๕๔๑ โดยมีสถานภาพเป็นมหาวิทยาลัยของรัฐที่มีใช้ส่วนราชการ การดำเนินการด้านต่างๆ ได้มีการพัฒนาเป็นลำดับ ด้วยความมั่นคงและมีคุณภาพ จบจนถึงวันที่ ๓ กุมภาพันธ์ พ.ศ. ๒๕๔๗ พระบาทสมเด็จพระเจ้าอยู่หัวฯ ได้ทรงมีพระมหากรุณาธิคุณโปรดเกล้าฯ ให้สมเด็จพระเทพรัตนราชสุดาฯ สยามบรมราชกุมารีเสด็จพระราชดำเนินแทนพระองค์ประกอบพิธีเปิดมหาวิทยาลัยแม่ฟ้าหลวง พิธีเปิดศูนย์ภาษาและวัฒนธรรมจีนสิรินธร และพระราชทานปริญญาบัตรแก่ผู้สำเร็จการศึกษาประจำปีการศึกษา ๒๕๔๕ ยังความปลื้มปิติสำนึกในพระมหากรุณาธิคุณเป็นล้นพ้น

ปณิธาน

สืบสานพระราชปณิธานของสมเด็จพระศรีนครินทราบรมราชชนนีในการ “ปลูกป่า สร้างคน” โดยมุ่ง “สร้างคน สร้างความรู้ สร้างคุณภาพ และสร้างคุณธรรม วิสัยทัศน์

มหาวิทยาลัยแม่ฟ้าหลวงจะเป็นมหาวิทยาลัยขนาดกลางที่มีคุณภาพและมาตรฐานการศึกษาในระดับสากล มีความเป็นเลิศในศิลปะและวิทยาการสาขาต่างๆ เพื่อเป็นแหล่งผลิตและพัฒนาทรัพยากรมนุษย์ที่มีคุณภาพของประเทศและอนุภูมิภาคลุ่มแม่น้ำโขง รวมทั้งเป็นแหล่งสร้างสมและพัฒนาองค์ความรู้ในด้านต่างๆ ควบคู่กันไปกับการนำองค์ความรู้ในมหาวิทยาลัยออกไปสู่การประยุกต์ใช้ในสังคมและภาคอุตสาหกรรมของประเทศ ในขณะเดียวกันก็มุ่งเน้นการศึกษาและพัฒนาศิลปวัฒนธรรมของชาติ

พันธกิจ

มหาวิทยาลัยแม่ฟ้าหลวงเป็นสถาบันอุดมศึกษาในกำกับของรัฐ ตามพระราชบัญญัติมหาวิทยาลัยแม่ฟ้าหลวง พ.ศ. ๒๕๔๑ มีฐานะเป็นนิติบุคคลที่มีพันธกิจหลักที่สำคัญของความเป็น สถาบันอุดมศึกษา ๔ ประการ คือ

๑. การผลิตบัณฑิต
๒. การวิจัย
๓. การบริการวิชาการแก่สังคม
๔. การทำนุบำรุงศิลปวัฒนธรรมและอนุรักษ์สิ่งแวดล้อม

ประวัติการก่อตั้งมหาวิทยาลัยแม่ฟ้าหลวง

พ.ศ.2534 - 2536 : ประชาชนชาวเชียงรายได้เรียกร้องให้มีการจัดตั้งสถาบันการศึกษาระดับสูงขึ้นในจังหวัด มีการระดมความคิดเห็นการจัดการประชุมสัมมนา โดยเฉพาะอย่างยิ่งมีการจัดทำแผนยุทธศาสตร์การพัฒนาจังหวัดเชียงรายปี พ.ศ. 2536-2545 ขึ้นเป็นฉบับแรก ซึ่งเกิดจากการระดมความคิดเห็นร่วมกันระหว่างภาคราชการ ภาคเอกชนและประชาชน โดยกำหนดทิศทางการพัฒนาไว้ 3 ทิศทางด้วยกัน หนึ่งในสามทิศทางนั้น คือ **“การศึกษาเพื่อพัฒนาทรัพยากรมนุษย์”** ซึ่งไม่เฉพาะจังหวัดเชียงรายเท่านั้น แต่ยังรวมถึงประชากรในจังหวัดภาคเหนือตอนบนตลอดจนประเทศในอนุภูมิภาคกลุ่มแม่น้ำโขงอีกด้วย

พ.ศ. ๒๕๓๗ : มีการจัดตั้งคณะกรรมการรณรงค์เพื่อให้มีการจัดตั้งมหาวิทยาลัยขึ้นที่จังหวัดเชียงรายมีการประชุมเพื่อรับฟังความคิดเห็นในการหารูปแบบและวิธีดำเนินการจัดตั้งมหาวิทยาลัย ซึ่งสรุปได้ในขณะนั้นว่าน่าจะมี หลายรูปแบบด้วยกัน เช่น เป็นวิทยาเขตของมหาวิทยาลัยเชียงใหม่ยกสถาบันราชภัฏขึ้นเป็นมหาวิทยาลัย และจัดตั้งมหาวิทยาลัยขึ้นใหม่ เป็นต้น

๑๘ กรกฎาคม ๒๕๓๘ : เมื่อสมเด็จพระศรีนครินทราบรมราชชนนีเสด็จสวรรคต คณะกรรมการ รณรงค์จัดตั้งมหาวิทยาลัยร่วมกับหน่วยราชการจังหวัดเชียงรายได้ประชุมปรึกษาหารือ และเห็นพ้องต้องกันว่า สมเด็จพระศรีนคริน ทราบรมราชชนนีทรงมีพระมหากรุณาธิคุณอย่างใหญ่หลวง ต่ออาณา ประชากรชาวยุโรป โดยเฉพาะจังหวัดเชียงรายที่ทรงใช้เป็นสถานที่สร้าง พระตำหนักและทรงริเริ่มโครงการพัฒนาตอยตุงขึ้น ซึ่งนำความ เจริญรุ่งเรือง

มายังจังหวัดเชียงรายและประเทศชาติอย่างใหญ่หลวง ฉะนั้นเพื่อแสดงความจงรักภักดีและเป็นอนุสรณ์รำลึกถึงสมเด็จพระศรีนครินทราบรมราชชนนี ตลอดจนเพื่อสนองพระราชปณิธาน ของพระองค์ ในการอนุรักษ์ทรัพยากรธรรมชาติและสิ่งแวดล้อมรวมทั้ง การพัฒนาคน จึงได้จัดทำโครงการเสนอรัฐบาลให้จัดตั้งมหาวิทยาลัย ขึ้นที่จังหวัดเชียงราย

๔ มีนาคม ๒๕๓๙ : นายณรงค์ วงศ์วรรณ อดีตรองนายกรัฐมนตรี ซึ่งเป็นผู้หนึ่งที่มุ่งหวัง และสนับสนุนที่จะให้มีมหาวิทยาลัยขึ้นที่จังหวัดเชียงราย ได้เป็นผู้ ประสานงาน โดยนำคณะกรรมการรณรงค์จัดตั้งมหาวิทยาลัย ซึ่งประกอบด้วย ผู้ว่าราชการจังหวัด สมาชิกสภาผู้แทนราษฎร ผู้บริหารท้องถิ่น สมาชิกสภาท้องถิ่น และสื่อมวลชนเข้าพบ นายบรรหาร ศิลปอาชา นายกรัฐมนตรี ที่ทำเนียบรัฐบาล โดยมีผู้ว่าราชการจังหวัดเป็นผู้เสนอเหตุผล และความจำเป็นที่ขอจัดตั้งมหาวิทยาลัยขึ้นที่จังหวัดเชียงรายต่อนายกรัฐมนตรี ซึ่งนายกรัฐมนตรีก็ยินดีที่จะสนับสนุนอย่างเต็มที่ หลังจากนั้นได้ไปพบ นายบุญชู ตรีทอง ซึ่งเป็นรัฐมนตรีว่าการทบวงมหาวิทยาลัย พร้อมทั้งปลัดและรองปลัด ทบวงมหาวิทยาลัย เพื่อขอให้สนับสนุนโครงการดังกล่าว

๕ มีนาคม ๒๕๓๙ : คณะรัฐมนตรีที่มีนายบรรหาร ศิลปอาชา เป็นนายกรัฐมนตรีได้มีมติให้ จัดตั้งสถาบันอุดมศึกษาที่จังหวัดเชียงราย โดยอาศัยฐานะสถาบัน ราชภัฏเชียงรายขึ้นเป็นมหาวิทยาลัยก็ได้ ทั้งนี้เพื่อให้เป็นอนุสรณ์แห่ง ความจงรักภักดีของรัฐบาลและประชาชนที่มีต่อสมเด็จพระศรีนครินทราบรมราชชนนี และเพื่อสืบสานพระราชปณิธานของสมเด็จพระศรีนครินทราบรมราชชนนีในการอนุรักษ์ธรรมชาติและสิ่งแวดล้อมรวมทั้งการพัฒนาคุณภาพชีวิตของประชากรในภาคเหนือโดยเฉพาะ อย่างยิ่งของจังหวัดเชียงราย

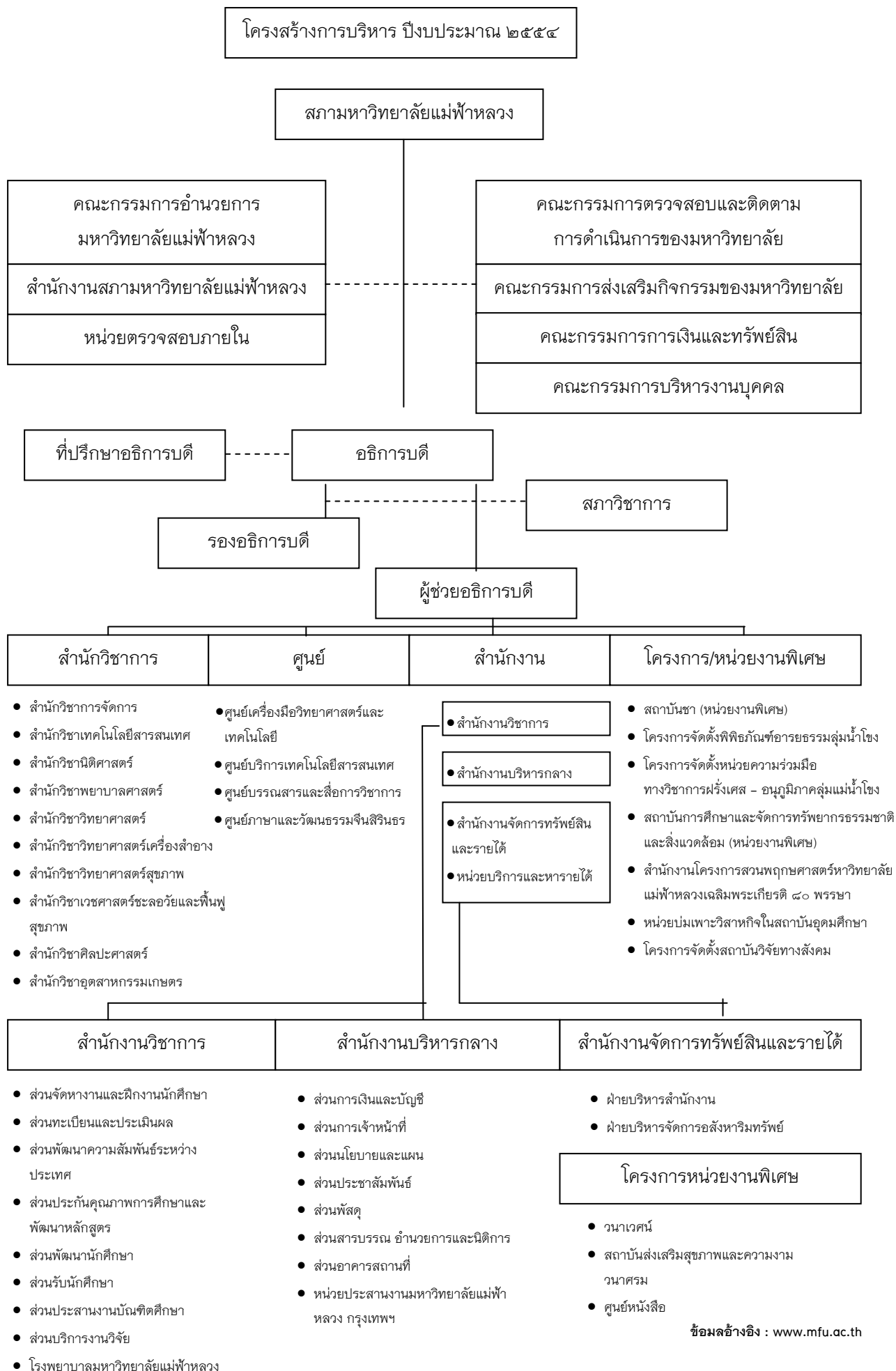
๒๗ เมษายน ๒๕๓๙ : ทบวงมหาวิทยาลัยได้ดำเนินการวิเคราะห์เกี่ยวกับการยกฐานะสถาบันราชภัฏเชียงรายขึ้นเป็นมหาวิทยาลัยแม่ฟ้าหลวงแล้วสรุปว่ามีความเป็นไปได้พร้อมทั้งได้ดำเนินการศึกษาเพื่อกำหนดรูปแบบการดำเนินงานระบบบริหารและระบบวิชาการของมหาวิทยาลัยแม่ฟ้าหลวงมาตามลำดับทบวงมหาวิทยาลัยได้เสนอร่างพระราชบัญญัติมหาวิทยาลัยแม่ฟ้าหลวงโดยยกฐานะสถาบันราชภัฏ เชียงรายขึ้นเป็นมหาวิทยาลัยต่อคณะรัฐมนตรี

๒๐ สิงหาคม ๒๕๓๙ : คณะรัฐมนตรีได้มีมติอนุมัติในหลักการตามร่างพระราชบัญญัติดังกล่าวและให้เสนอคณะกรรมการกฤษฎีกาพิจารณาตรวจร่างต่อมาได้มีการยุบสภาผู้แทนราษฎรเป็นผลทำให้ร่างพระราชบัญญัติมหาวิทยาลัยแม่ฟ้าหลวงฉบับนี้ไม่ได้รับการพิจารณา

๑๓ กุมภาพันธ์ ๒๕๔๐ : คณะกรรมการกึ่งนรองงานฝ่ายสังคมของรัฐบาล พลเอกชวลิต ยงใจยุทธ เป็นนายกรัฐมนตรี มอบให้ทบวงมหาวิทยาลัยจัดตั้ง มหาวิทยาลัยแม่ฟ้าหลวงขึ้นเป็นมหาวิทยาลัยใหม่ โดยไม่ยกฐานะ สถาบันราชภัฏเชียงใหม่เป็นมหาวิทยาลัย

๑๔ กันยายน ๒๕๔๐ : ทบวงมหาวิทยาลัยได้จัดทำร่างพระราชบัญญัติมหาวิทยาลัย แม่ฟ้าหลวงฉบับใหม่ เสนอต่อคณะรัฐมนตรี คณะรัฐมนตรีได้มีมติ เห็นชอบในหลักการตามร่างพระราชบัญญัติที่ทบวงมหาวิทยาลัยเสนอ แล้วส่งให้คณะกรรมการกฤษฎีกาพิจารณาตรวจร่างและดำเนินการ ตามกระบวนการนิติบัญญัติต่อไป และแต่งตั้งให้รองศาสตราจารย์ ดร.วันชัย ศิริชนะ ปลัดทบวงมหาวิทยาลัย เป็นประธาน คณะกรรมการ จัดตั้งมหาวิทยาลัยแม่ฟ้าหลวง เพื่อดำเนินการต่างๆ ให้เรียบร้อยและ เสร็จสิ้นโดยเร็ว พร้อมทั้งให้แต่งตั้งคณะกรรมการฝ่ายต่างๆ เพื่อดำเนินการได้ตามความเหมาะสม การดำเนินการจัดตั้งจึงเริ่มตั้งแต่บัดนั้น

โครงสร้างการบริหารงานของมหาวิทยาลัยแม่ฟ้าหลวง



**จากโครงการศึกษาดูงานเกี่ยวกับการบริหารอาคารสถานที่
ณ มหาวิทยาลัยแม่ฟ้าหลวง ได้ข้อสรุปดังนี้**

๑. การบริหารจัดการอาคารสถานที่จะทำแบบรวมศูนย์ มีหน่วยงานดูแลเพียง ๑ หน่วยงาน
๒. เนื่องด้วยลักษณะภูมิประเทศของพื้นที่มหาวิทยาลัยแม่ฟ้าหลวง แตกต่างจาก มหาวิทยาลัยแม่โจ้ การจัดวางพื้นที่ของมหาวิทยาลัย จึงทำได้ง่ายกว่า และมีการจัดทำแผนผังการก่อสร้างในภาพรวมทั้งหมด แต่สำหรับมหาวิทยาลัยแม่โจ้จะมีการก่อสร้างตามความจำเป็นและงบประมาณที่มีอยู่ จึงทำให้รูปแบบอาคารแตกต่างกันมาก
๓. การตัดแต่ง ตกแต่ง ดูแลพื้นที่ภูมิทัศน์ ในพื้นที่ที่มีขนาดกว้างจำเป็นต้องใช้พื้นที่ที่เหมาะสมและง่ายต่อการตกแต่ง และดูแล เพื่อการจัดการวางแผนดูแลในแต่ละพื้นที่ จะได้สอดคล้องกัน มีการวางแผนการจัดภูมิทัศน์ให้มีความสวยงามตลอดทั้งปี
๔. เนื่องด้วยการดูแลพื้นที่ภูมิทัศน์ของมหาวิทยาลัยแม่ฟ้าหลวงจำเป็นต้องมีจำนวนบุคลากรที่ต้องมีจำนวนมาก เนื่องด้วยบุคลากรของกองอาคารและสถานที่มีจำนวนจำกัด จึงต้องมีการวางแผนการจัดการดูแลภูมิทัศน์โดยทั่วมหาวิทยาลัย จึงทำให้บางจุดที่ผ่านการจัดการดูแลไปแล้วเกิดความไม่เรียบร้อย ซึ่งต่างจากสถาบันอื่นที่มีเจ้าหน้าที่ดูแลประจำจุด
๕. การใช้เครื่องมือที่เหมาะสมกับลักษณะงานจะก่อให้เกิดความรวดเร็วและมีประสิทธิภาพในการทำงานมากยิ่งขึ้น และช่วยท่นเวลาการทำงานของบุคลากร

ครั้งที่ ๒ / ๒๕๕๔ วันที่ ๒๖ เดือนพฤษภาคม ๒๕๕๔ เวลา ๑๓.๓๐ น. ถึง ๑๖.๐๐ น.

ณ ห้องประชุมสภามหาวิทยาลัย
“การเปลี่ยนตำแหน่ง และความก้าวหน้าในอาชีพ”

สรุปความรู้เรื่อง “ประกันสังคม”

"ประกันสังคม" เป็นคำใหม่ เริ่มใช้ในประเทศไทยประมาณ พ.ศ. ๒๕๔๐ พร้อมๆ กับคำว่าสังคมสงเคราะห์ แม้จะเป็นคำใหม่ แต่หลักการและแนวทางมีการนำมาใช้ปฏิบัติงานแล้วเช่น การที่ชาวบ้านช่วยกันเรียไรเงินรวบรวมเป็นเงินก้อน เพื่อช่วยเหลือเป็นค่าทำศพให้แก่สมาชิกในเดียวกันที่ถึงแก่กรรม

ความหมายของการประกันสังคมในสมัยปัจจุบันคือ โครงการที่จัดตั้งขึ้นโดยรัฐบาล มีวัตถุประสงค์ที่จะสร้างความมั่นคงหรือหลักประกันให้แก่ประชาชน โดยมีวิธีการจัดเก็บรายได้ส่วนหนึ่งจากประชาชนที่มีรายได้ เงินที่เก็บนี้นำมาสมทบรวมกันเป็นกองทุนกลาง นำมาใช้จ่ายเป็นค่าทดแทนให้แก่ประชาชนตามเงื่อนไขที่กำหนดเงินที่เรียกเก็บนี้หากเป็นกรณีเก็บจากผู้ที่ทำงานรับจ้าง ก็อาจให้นายจ้างจ่ายสมทบส่วนหนึ่ง และในบางกรณีรัฐบาลจะจ่ายสมทบด้วย

กฎหมายประกันสังคม

กฎหมายประกันสังคม เป็นกฎหมายที่กำหนดการให้หลักประกันแก่บุคคลในสังคมที่มีปัญหา หรือความเดือดร้อนทางการเงิน เนื่องจากการประสบเคราะห์ภัย หรือมีเหตุการณ์อันทำให้เกิดปัญหาในการดำรงชีพ ซึ่งต้องการได้รับความช่วยเหลือ ในลักษณะเฉลี่ยความเสี่ยงเฉลี่ยทุกข์สุขร่วมกันระหว่างประโยชน์ในสังคมโดยการรวบรวมเงินเข้าเป็นกองทุนและจ่ายช่วยเหลือ นั่นก็คือ ผู้ที่ส่งเงินสมทบเข้ากองทุนที่ได้ปฏิบัติตามเงื่อนไขอันก่อให้เกิดสิทธิที่จะได้รับความคุ้มครอง ซึ่งหลักปฏิบัติของพนักงานมหาวิทยาลัย พนักงานราชการ ลูกจ้างชั่วคราวของมหาวิทยาลัยทุกคนต้องขึ้นทะเบียนเป็นผู้ประกันตนด้วย

ขอบเขตการใช้บังคับกฎหมายประกันสังคม

ตามพระราชบัญญัติประกันสังคม พ.ศ. ๒๕๓๓ ที่ใช้บังคับอยู่ในปัจจุบัน ได้กำหนดให้สถานประกอบกิจการที่มีลูกจ้างรวมกันตั้งแต่ ๒๐ คนขึ้นไป และนายจ้างของสถานประกอบกิจการนั้นต้องอยู่ภายใต้บังคับของกฎหมายดังกล่าว แต่เมื่อพ้นกำหนด ๓ ปี นับแต่วันที่กฎหมาย

นี้ใช้บังคับ คือนับแต่วันที่ ๒ กันยายน ๒๕๓๓ กฎหมายฉบับนี้ก็จะใช้บังคับขยายไปยังกิจการที่มี ลูกจ้างตั้งแต่ ๑๐ คนขึ้นไปด้วย(มาตรา ๑๐๓) และแม้ต่อมาภายหลัง กิจการของนายจ้างมี จำนวนลูกจ้างลดลงเหลือไม่ถึงจำนวนที่กฎหมายกำหนด กิจการดังกล่าวก็ยังคงอยู่ภายใต้ กฎหมายนี้ต่อไป จนกว่าจะเลิกกิจการ ลูกจ้างที่ทำงานในกิจการ ดังกล่าวซึ่งอยู่ฐานะเป็นผู้ประกันตนมาตั้งแต่แรกก็ยังคงเป็นผู้ประกันตนต่อไปจนกว่าจะพ้น สภาพการเป็นลูกจ้าง และลูกจ้างที่เข้าทำงานใหม่ก็ต้องเป็นผู้ประกันตนตามกฎหมายนี้ด้วย แม้ว่าจำนวนลูกจ้างรวมทั้งเก่าและใหม่แล้วจะไม่ถึง ๒๐ คนก็ตาม (มาตรา ๔๓)

บุคคลหรือกิจการที่กฎหมายประกันสังคมไม่ใช้บังคับ มีดังนี้

- ๑) ข้าราชการ และลูกจ้างประจำของหน่วยราชการส่วนกลาง ส่วนภูมิภาคและส่วน ท้องถิ่น (มาตรา ๔ (๑))
- ๒) ลูกจ้างของรัฐบาลต่างประเทศหรือองค์การระหว่างประเทศ (มาตรา ๔ (๒))
- ๓) ลูกจ้างของนายจ้างที่มีสำนักงานในประเทศและไปประจำทำงานในต่างประเทศ (มาตรา ๔ (๓))
- ๔) ครูหรือครูใหญ่ของโรงเรียนเอกชน (มาตรา ๔ (๔))
- ๕) นักเรียน นักเรียนพยาบาล นิสิตหรือนักศึกษา หรือแพทย์ฝึกหัด ซึ่งเป็นลูกจ้างของ โรงเรียนหรือมหาวิทยาลัย หรือโรงพยาบาล (มาตรา ๔ (๕))
- ๖) ลูกจ้างงานบ้านอันมิได้มีการประกอบธุรกิจรวมอยู่ด้วย (มาตรา ๕)๗) กิจการหรือ ลูกจ้างอื่นตามพระราชกฤษฎีกา (มาตรา ๔ (๖)) ซึ่งใช้บังคับตั้งแต่วันที่ ๑ ตุลาคม ๒๕๓๔ อันได้แก่ ลูกจ้างของสภาอากาศไทย ลูกจ้างและพนักงานรัฐวิสาหกิจ ลูกจ้างของกิจการเพาะปลูกประมง ป่าไม้ และเลี้ยงสัตว์ ซึ่งมีใช้ลูกจ้างตลอดปี และ ไม่มีงานลักษณะอื่นรวมอยู่ด้วย และลูกจ้างในงานลักษณะเป็นครั้งคราว เป็นการจร หรือเป็นไปตามฤดูกาล

ผู้ประกันตน

ลูกจ้างซึ่งมีฐานะเป็นผู้ประกันตน ก็คือ บุคคลที่สมัครเข้าทำงานในสถานประกอบกิจการ ที่มีลูกจ้างรวมกันตั้งแต่ ๒๐ คนขึ้นไป โดยกฎหมายประกันสังคมบังคับให้ลูกจ้างดังกล่าวต้อง จ่ายเงินสมทบเข้ากองทุนประกันสังคม ซึ่งนายจ้างจะเป็นผู้หักเงินค่าจ้างทุกครั้งที่มีการจ่าย ค่าจ้างและนำส่งเข้ากองทุนประกันสังคมเป็นเงินสมทบส่วนของลูกจ้างส่วนผู้ประกอบอาชีพ อิสระและบุคคลอื่นที่ไม่ใช่ลูกจ้างอาจสมัครเข้าเป็นผู้ประกันตนได้ โดยแสดงความจำนงต่อ สำนักงานประกันสังคม แต่ในปัจจุบันจะยังสมัครไม่ได้ ต้องรอให้มีการตราพระราชกฤษฎีกา

ซึ่งจะมีภายใน ๔ ปีนับแต่วันที่พระราชบัญญัติประกันสังคม พ.ศ. ๒๕๓๓ ใช้บังคับ นั่นคือภายใน วันที่ ๒ กันยายน ๒๕๓๗ ลูกจ้างจะไม่ใช่ผู้ประกันตนอีกต่อไป ถ้าลูกจ้างตายหรือสิ้นสภาพการ เป็นลูกจ้าง เมื่อสัญญาจ้างแรงงานระงับ เมื่อสิ้นสภาพการเป็นผู้ประกันตนแล้ว บุคคลที่เคยเป็น ลูกจ้างนั้นก็หลุดพ้นจากภาระการจ่ายเงิน

สมทบเข้ากองทุนประกันสังคม และไม่มีสิทธิรับประโยชน์ทดแทนซึ่งเป็นความช่วยเหลือจาก กองทุนประกันสังคมได้อีกต่อไป เว้นแต่จะเป็นการประกันสังคมประเภทประสบอันตรายหรือ เจ็บป่วยนอกงาน หรือคลอดบุตร ซึ่งบุคคลนั้นได้ส่งเงินสมทบมาครบเงื่อนไขที่จะก่อให้เกิดสิทธิ รับประโยชน์ทดแทนแล้ว เมื่อพ้นสภาพการเป็นลูกจ้างก็ยังคงมีสิทธิได้รับประโยชน์ทดแทนในการ รับบริการทางการแพทย์ต่อไปอีก ๖ เดือน นับจากวันสิ้นสภาพการเป็นลูกจ้าง (มาตรา ๓๘ วรรคท้าย)

หน้าที่ของนายจ้าง

นายจ้าง หมายถึง ผู้ซึ่งรับลูกจ้างเข้าทำงานโดยจ่ายค่าจ้าง และผู้ซึ่งได้รับมอบหมายให้ ทำงานแทนนายจ้างในกรณีที่นายจ้างเป็นนิติบุคคล เช่น บริษัทจำกัด หรือห้างหุ้นส่วนต่าง ๆ นายจ้างหมายความรวมถึงผู้มีอำนาจกระทำการแทนนิติบุคคล และผู้ซึ่งได้รับมอบหมายจากผู้มี อำนาจกระทำการแทนนิติบุคคลให้ทำการแทนด้วย นอกจากนี้ผู้ประกอบกิจการที่จ้างโดยวิธี เหมาค่าแรงมอบให้แก่บุคคลหนึ่งบุคคลใดรับช่วงไปควบคุมดูแลการทำงานและรับผิดชอบจ่าย ค่าจ้างให้แก่ลูกจ้างอีกทอดหนึ่ง หรือมอบหมายให้บุคคลหนึ่ง บุคคลใดเป็นผู้จัดการหาลูกจ้างมา ทำงาน อันมิใช่การประกอบธุรกิจจัดหางาน โดยการทำงานนั้นเป็นส่วนหนึ่งส่วนใดใน กระบวนการผลิตหรือธุรกิจซึ่งกระทำในสถานประกอบกิจการ หรือสถานที่ทำงานของผู้ประกอบ กิจการ และเครื่องมือสำคัญสำหรับใช้งาน ผู้ประกอบกิจการเป็นผู้จัดหาลูกจ้างกฎหมาย กำหนดให้มีฐานะเป็นนายจ้างด้วย (มาตรา ๓๕)

กฎหมายประกันสังคมฉบับที่ใช้บังคับอยู่ในปัจจุบันได้กำหนดให้นายจ้างต้องมีหน้าที่ดังนี้

๑) ยื่นแบบรายการแสดงรายชื่อลูกจ้าง อัตราค่าจ้าง เลขประจำตัวประชาชนของลูกจ้าง จำนวนลูกจ้างชาย - หญิง จำนวนรวมของลูกจ้าง (กรณีมีลูกจ้างประจำทำงานที่อื่น นอกจากสำนักงานใหญ่ นายจ้างต้องแยกรายชื่อลูกจ้างตามท้องที่ที่ลูกจ้างทำงานด้วย) โดยกรอก ข้อมูลในแบบ สปส. ๑ - ๐๒ แล้วยื่นต่อสำนักงานประกันสังคมภายใน ๓๐ วัน นับแต่วันที่ ลูกจ้างนั้นเป็นผู้ประกันตน (มาตรา ๓๕) และเมื่อมีการเปลี่ยนแปลงข้อมูลเกี่ยวกับข้อมูลใน แบบรายการที่ได้ยื่นไว้ นายจ้างก็ต้องแจ้งเป็นหนังสือต่อสำนักงานประกันสังคมขอเปลี่ยนแปลง

หรือแก้ไขเพิ่มเติมรายการภายใน ๑๕ วัน นับแต่วันที่ทราบการเปลี่ยนแปลงดังกล่าว (มาตรา ๔๔) นอกจากนั้น นายจ้างต้องยื่นแบบลงทะเบียนนายจ้าง พร้อมกับการยื่นแบบรายการแสดง รายชื่อลูกจ้างด้วยตามแบบ สปส. ๑ - ๐๑ เมื่อยื่นแบบ สปส. ๑ - ๐๑ และ สปส. ๑ - ๐๒ แล้ว สำนักงานประกันสังคมก็จะออกหนังสือสำคัญแสดงการขึ้นทะเบียนประกันสังคมให้แก่ นายจ้าง และออกบัตรประกันสังคมให้แก่ลูกจ้าง (มาตรา ๓๖) กรณีฝ่าฝืนหน้าที่นี้โดยเจตนาหรือกรอก ข้อความอันเป็นเท็จ นายจ้างมีความรับผิดชอบระวางโทษจำคุกไม่เกิน ๑ ปี หรือปรับไม่เกิน ๓๐,๐๐๐ บาท หรือทั้งจำทั้งปรับ และถ้าเป็นความผิดต่อเนื่อง จะมีโทษปรับอีกวันละไม่เกิน ๕,๐๐๐ บาท ตลอดระยะเวลาที่ฝ่าฝืน (มาตรา ๙๖)

๒) จ่ายเงินสมทบเข้ากองทุนประกันสังคมร่วมกับผู้ประกันตนหรือลูกจ้างและรัฐบาลฝ่าย ละเท่าๆกัน ตามอัตราที่กำหนดในกฎกระทรวง แต่ไม่เกินร้อยละ ๑.๕ ของค่าจ้างสำหรับการ ประกันกรณีประสบอันตรายหรือเจ็บป่วยนอกงาน คลอดบุตร ทูพพลภาพ และตาย ไม่เกินร้อยละ ๓ สำหรับการประกันกรณีสงเคราะห์บุตรและชราภาพ และไม่เกินร้อยละ ๕ สำหรับการ ประกันการว่างงาน (มาตรา ๔๖) โดยการคำนวณเงินสมทบให้คำนวณค่าจ้างเป็นรายวัน หาก ลูกจ้างรายได้มีค่าจ้างเกินวันละ ๕๐๐ บาท ก็ให้คิดค่าจ้างสูงสุดเพียงวันละ ๕๐๐ บาท ถ้า ลูกจ้างทำงานกับนายจ้างหลายราย นายจ้างแต่ละรายต้องจ่ายเงินสมทบตามอัตราค่าจ้างที่จ่าย ให้แก่ลูกจ้างของตน โดยเป็นหน้าที่ของนายจ้างทุกรายที่ต้องทำแยกต่างหากจากกันนอกจากนั้น กรณีมีการจ้างเหมาช่วง ผู้รับเหมาช่วงถัดขึ้นไปจากนายจ้างและผู้รับเหมาชั้นต้นต้องร่วมรับผิดชอบ กับนายจ้างในเงินสมทบซึ่งนายจ้างมีหน้าที่ต้องจ่ายด้วย (มาตรา ๕๒)

๓) หักค่าจ้างของผู้ประกันตนที่เป็นลูกจ้างตามจำนวนที่จะต้องเป็นเงินสมทบในส่วนของ ลูกจ้างและนำส่งสำนักงานประกันสังคมภายในวันที่ ๑๕ ของเดือนถัดจากเดือนที่มีการหักเงิน สมทบ (มาตรา ๔๗)พร้อมยื่นแบบรายการแสดงการส่งเงินสมทบ กรณีที่นายจ้างไม่นำส่งหรือ นำส่งล่าช้าก็ไม่ใช่เป็นการตัดสิทธิของลูกจ้าง ซึ่งเป็นผู้ประกันตนที่จะพึงได้รับความช่วยเหลือจาก กองทุนประกันสังคมในรูปของประโยชน์ทดแทนโดยถือเสมือนหนึ่งว่าผู้ประกันตนได้ส่งเงินสมทบ แล้ว (มาตรา ๔๙ วรรค ๒) นายจ้างที่ฝ่าฝืนหน้าที่จ่ายเงินสมทบหรือไม่นำส่งเงินสมทบ มีความ รับผิดชอบในเงินเพิ่มอัตราร้อยละ ๒ ต่อเดือนของจำนวนเงินสมทบที่ยังไม่ได้้นำส่งหรือที่ยังขาดอยู่ นับจากวันที่ต้องนำส่ง เศษของเดือนถ้าถึง ๑๕ วันหรือกว่านั้น ให้นับเป็นหนึ่งเดือน ถ้าน้อยกว่าก็ ให้ปัดทิ้ง (มาตรา ๔๙ วรรค ๑)

๔) จัดให้มีทะเบียนผู้ประกันตนและเก็บรักษาไว้ ณ สถานที่ทำงานของนายจ้างสำหรับให้ พนักงานเจ้าหน้าที่สามารถตรวจควบคุมได้ (มาตรา ๔๔) ถ้านายจ้างฝ่าฝืนหน้าที่นี้ มีความรับผิดชอบ ระวางโทษจำคุกไม่เกิน ๑ เดือน หรือปรับไม่เกิน ๑๐,๐๐๐ บาท หรือทั้งจำทั้งปรับ (มาตรา

๙๙) กรณีนายจ้างเป็นนิติบุคคล และนิติบุคคลกระทำผิดและถูกลงโทษตามกฎหมาย ประกันสังคมดังกล่าว กฎหมายให้ถือว่าผู้แทนนิติบุคคล กรรมการทุกคนและผู้รับผิดชอบในการดำเนินการของนิติบุคคลนั้นต้องระวางโทษเช่นเดียวกับนิติบุคคลนั้นด้วย เว้นแต่จะพิสูจน์ได้ว่าตน มิได้รู้เห็นเป็นใจในการกระทำผิดนั้น หรือได้จัดการตามสมควรเพื่อป้องกันมิให้เกิดความผิดนั้น แล้ว (มาตรา ๑๐๑)

เงินสมทบ

เงินสมทบ หมายถึง เงินที่นายจ้าง ลูกจ้าง และรัฐบาล หรือเงินที่ผู้ประกันตนและรัฐบาล ร่วมกันจ่ายสมทบเข้ากองทุนประกันสังคม เพื่อจ่ายเป็นประโยชน์ทดแทนให้แก่ผู้ประกันตนหรือผู้มีสิทธิรับประโยชน์ทดแทน เมื่อเกิดเคราะห์ภัยหรือประสบความเดือดร้อนและเข้าเงื่อนไขตามที่ กฎหมายกำหนด โดยอัตราเงินสมทบในปัจจุบันเป็นดังที่กล่าวมาแล้วในหน้าที่จ่ายเงินสมทบของ นายจ้าง แต่นายจ้างที่จัดสวัสดิการให้แก่ลูกจ้างสูงกว่าที่กฎหมายกำหนด สามารถขอลดส่วน อัตราเงินสมทบได้ทั้งของนายจ้างและลูกจ้าง โดยนำระเบียบข้อบังคับเกี่ยวกับการทำงาน สัญญาจ้างแรงงาน หรือข้อตกลงเกี่ยวกับสภาพการจ้าง ซึ่งกำหนดให้สวัสดิการที่สูงกว่านั้นไป แสดงต่อคณะกรรมการประกันสังคม โดยมีหลักเกณฑ์การขอลดส่วนอัตราเงินสมทบดังนี้

- ๑) นายจ้างได้จัดสวัสดิการเกี่ยวกับการประกันอันตรายหรือเจ็บป่วยนอกงาน หรือ ทูพพลภาพ หรือตาย หรือคลอดบุตร หรือสงเคราะห์บุตร หรือชราภาพ หรือว่างงาน ให้แก่ลูกจ้างไว้แล้ว
- ๒) เป็นการจัดสวัสดิการไว้ก่อนวันที่กฎหมายประกันสังคมฉบับปัจจุบันใช้บังคับ
- ๓) สวัสดิการที่จัดไว้ให้นั้นให้ประโยชน์แก่ลูกจ้างสูงกว่าประโยชน์ทดแทนที่ลูกจ้างมีสิทธิ ตามกฎหมายประกันสังคม
- ๔) ต้องระบุให้สวัสดิการดังกล่าวไว้ในระเบียบข้อบังคับเกี่ยวกับการทำงาน สัญญาจ้าง แรงงานหรือข้อตกลงเกี่ยวกับสภาพการจ้าง เมื่อมีการนำส่งเงินสมทบเรียบร้อยแล้ว ผู้ประกันตนมีสิทธินำจำนวนเงินสมทบที่จ่ายไปนั้นมาหักลดหย่อนในการคำนวณภาษี เงินได้และนายจ้างก็สามารถนำจำนวนเงินสมทบที่ตนจ่ายมาหักเป็นค่าใช้จ่าย หรือ รายจ่ายของนายจ้างก่อนนำมาคำนวณภาษีได้

ประโยชน์ทดแทน

ประโยชน์ทดแทน หมายถึง ความช่วยเหลือที่ให้แก่ผู้ประกันตน หรือผู้มีสิทธิ เมื่อประกัน ตนประสบเคราะห์ภัยหรือเดือดร้อน และปฏิบัติตามเงื่อนไขที่กฎหมายกำหนดแล้ว

เงื่อนไขของสิทธิรับประโยชน์ทดแทนที่กฎหมายกำหนด มีดังนี้

๑) เงื่อนไขเกี่ยวกับระยะเวลาการจ่ายเงินสมทบ

ก. **ประกันอันตรายเพื่อเจ็บป่วยนอกงาน** ต้องจ่ายมาแล้วไม่น้อยกว่า ๙๐ วัน ภายในระยะเวลา ๑๕ เดือน ก่อนรับบริการทางการแพทย์

ข. **คลอดบุตร** ต้องจ่ายมาแล้วไม่น้อยกว่า ๒๑๐ วัน ภายในระยะเวลา ๑๕ เดือน ก่อนรับบริการทางการแพทย์

ค. **ทุพพลภาพ** ต้องจ่ายมาแล้วไม่น้อยกว่า ๙๐ วัน ภายในระยะเวลา ๑๕ เดือน ก่อนทุพพลภาพ กรณีทุพพลภาพถ้าจ่ายเงินสมทบมาแล้วไม่น้อยกว่า ๓ เดือน จะได้รับค่ารักษาพยาบาลเท่าที่จ่ายจริงไม่เกินเดือนละ ๒,๐๐๐ บาท เงินทดแทนการขาดรายได้ ได้รับในอัตราร้อยละ ๕๐ ของค่าจ้างตลอดชีวิต ผู้ประกันตนทุพพลภาพ และเข้ารับการฟื้นฟูในศูนย์ฟื้นฟูสมรรถภาพคนงานของสำนักงานประกันสังคมจะมีค่าฟื้นฟูอีก ๔๐,๐๐๐ บาท

ง. **ตาย** ต้องจ่ายมาแล้วไม่น้อยกว่า ๓๐ วัน ภายในระยะเวลา ๖ เดือนก่อนตาย

จ. **สงเคราะห์บุตร** ต้องจ่ายมาแล้วไม่น้อยกว่า ๑ ปี

ฉ. **ชราภาพ** ต้องจ่ายมาแล้วไม่น้อยกว่า ๑๕ ปี ไม่ว่าจะระยะเวลานั้นจะติดต่อกันหรือไม่

ช. **ว่างงาน** ต้องจ่ายมาแล้วไม่น้อยกว่า ๖ เดือน ภายในระยะเวลา ๑๕ ปี ก่อนว่างงาน

๒) เงื่อนไขอื่น ๆ

ก. **คลอดบุตร** มีสิทธิรับประโยชน์ทดแทนไม่เกิน ๒ ครั้ง สำหรับผู้ประกันตนหรือคู่สมรส

ข. **สงเคราะห์บุตร** กรณีสงเคราะห์บุตร ถ้าจ่ายเงินสมทบมาแล้วไม่น้อยกว่า ๑๒ เดือน จะได้รับเงินสงเคราะห์บุตรเหมาจ่าย เดือนละ ๓๕๐ บาทต่อบุตร ๑ คน เงินสงเคราะห์บุตรสำหรับบุตรโดยชอบด้วยกฎหมายซึ่งมีอายุไม่เกิน ๖ ปีบริบูรณ์ จำนวนคราวละไม่เกิน ๒ คน

ค. **ชราภาพ** ผู้ประกันตนต้องมีอายุครบ ๕๕ ปีบริบูรณ์ขึ้นไป เงินบำนาญชราภาพถ้าจ่ายเงินสมทบในส่วนของกรณีชราภาพมาแล้วไม่น้อยกว่า ๑๘๐ เดือน ไม่ว่าจะระยะเวลา ๑๘๐ เดือน จะติดต่อกันหรือไม่ก็ตาม ผู้ประกันตนมีอายุครบ ๕๕ ปีบริบูรณ์ และความเป็นผู้ประกันตนสิ้นสุดลง รวมถึงการเป็นผู้ทุพพลภาพ หรือถึงแก่ความตาย

ง. **ว่างงาน** หากถูกเลิกจ้าง ผู้ประกันตนจะได้รับเงินทดแทนระหว่างการว่างงานปีละไม่เกิน ๑๘๐ วัน ในอัตราร้อยละ ๕๐ ของค่าจ้าง แต่หากสมัครใจลาออก จะได้รับเงินทดแทนระหว่างการว่างงานปีละไม่เกิน ๙๐ วัน ในอัตราร้อยละ ๓๐ ของค่าจ้าง ผู้ประกันตนต้องมีความสามารถในการทำงาน พร้อมทั้งจะทำงานที่เหมาะสมตามที่จัดหาให้หรือไม่ปฏิเสธการฝึกงาน และได้ขึ้นทะเบียนไว้ที่สำนักจัดหางานของรัฐโดยต้องไปรายงานตัวไม่น้อยกว่าเดือนละ ๑ ครั้ง และผู้ประกันตนว่างงานโดยมิได้ถูกจ้างเนื่องจากเหตุจริตต่อหน้าที่หรือกระทำความผิดอาญาโดยเจตนาต่อนายจ้าง หรือจงใจทำให้นายจ้างได้รับความเสียหาย หรือฝ่าฝืนข้อบังคับ หรือระเบียบเกี่ยวกับการทำงาน หรือคำสั่งอันชอบด้วยกฎหมาย ในกรณีร้ายแรง หรือละทิ้งหน้าที่เป็นเวลา ๗ วันทำงานติดต่อกันโดยไม่มีเหตุอันสมควร หรือประมาทเลินเล่อเป็นเหตุให้นายจ้างได้รับความเสียหายอย่างร้ายแรง หรือได้รับโทษจำคุกตามคำพิพากษาถึงที่สุดให้จำคุก เว้นแต่เป็นโทษสำหรับความผิดที่ได้กระทำโดยประมาทหรือความผิดลหุโทษ และผู้ประกันตนต้องมีผู้ใช้มีสิทธิได้รับประโยชน์ทดแทนกรณีชราภาพ โดยผู้ประกันตนจะมีสิทธิรับประโยชน์ทดแทนการว่างงานตั้งแต่วันที่ ๘ นับแต่วันว่างงานจากการทำงานกับนายจ้างรายสุดท้ายกฎหมายกำหนดช้อยกเว้นของสิทธิรับประโยชน์ทดแทนไว้สำหรับการประกันกรณีประสบอันตรายหรือเจ็บป่วยนอกงานทุพพลภาพ หรือตาย นั่นคือผู้ประกันตนหรือผู้จัดการศพแล้วแต่กรณี จะไม่มีสิทธิรับประโยชน์ทดแทน ถ้าปรากฏว่าการประกันเคราะห์ภัยนั้นเกิดขึ้นเพราะเหตุที่ผู้ประกันตนหรือผู้จัดการศพจงใจก่อให้เกิดหรือยินยอมให้ผู้อื่นก่อให้เกิดขึ้น ผู้จัดการศพตามกฎหมายประกันสังคม ได้แก่บุคคลตามลำดับดังนี้ (มาตรา ๗๓)

- (๑) บุคคลซึ่งผู้ประกันตนทำหนังสือระบุให้เป็นผู้จัดการศพ และได้เป็นผู้จัดการศพผู้ประกันตน
- (๒) คู่สมรส บิดา มารดา หรือบุตรของผู้ประกันตนที่มีหลักฐานแสดงว่าเป็นผู้จัดการศพผู้ประกันตน
- (๓) บุคคลอื่นที่มีหลักฐานแสดงว่าเป็นผู้จัดการศพผู้ประกันตน

รูปแบบของประโยชน์ทดแทนมี ๔ รูปแบบ คือ

- (๑) บริการทางการแพทย์
- (๒) เงินทดแทนการขาดรายได้
- (๓) ค่าทำศพ
- (๔) เงินสงเคราะห์

(๑) บริการทางการแพทย์

ในปัจจุบันมีโรงพยาบาลหรือสถานพยาบาลในสังกัดทั้งรัฐบาลและเอกชน ประมาณ ๑๕๐ กว่าแห่ง ผู้ประกันตนสามารถเลือกสถานพยาบาลประจำปีกับทางประกันสังคมได้ โดยทางประกันสังคมจะกำหนดให้เปลี่ยนสถานพยาบาลใหม่ได้ตั้งแต่ ๑ มกราคม - ๓๑ มีนาคม ของทุกปี

ลูกจ้างผู้ประกันตนที่ประสบอันตรายหรือเจ็บป่วยนอกงานมีสิทธิขอรับบริการทางการแพทย์ในรูปแบบของเงินทดแทนค่าบริการทางการแพทย์ ดังนี้

ก. กรณีฉุกเฉิน ซึ่งต้องไปรับบริการทางการแพทย์จากสถานพยาบาลอื่นนอกจากที่สำนักงานประกันสังคมได้กำหนดให้สำหรับผู้ประกันตน เมื่อผู้ประกันตนต้องทรุดลงก่อน โดยผู้ประกันตนเป็นผู้ป่วยนอก ก็สามารถเบิกคืนจากสำนักงานประกันสังคมได้ตามจำนวนที่จ่ายจริง แต่ไม่เกินครั้งละ ๒๐๐ บาท และไม่เกิน ๔๐๐ บาทต่อปี แต่ถ้าเป็นผู้ป่วยในจะสามารถเบิกคืนได้ตามจำนวนที่จ่ายจริงแต่ไม่เกินครั้งละ ๓,๒๐๐ บาท และสำหรับกรณีจำเป็นต้องผ่าตัดฉุกเฉินและเป็นการผ่าตัดใหญ่ มีสิทธิเบิกคืนได้ตามจำนวนที่จ่ายจริงแต่ไม่เกินครั้ง ๑๐,๐๐๐ บาท

ข. กรณีปกติ ที่สำนักงานประกันสังคมยังไม่ได้ออกบัตรรับรองสิทธิให้ เมื่อผู้ประกันตนต้องทรุดลงจ่ายไป ก็สามารถเบิกคืนจากสำนักงานประกันสังคมโดยนำใบเสร็จรับเงินค่ารักษาพยาบาลของสถานพยาบาลมายื่นต่อสำนักงานประกันสังคมเพื่อพิจารณา โดยถ้าเป็นสถานพยาบาลของรัฐและผู้ประกันตนเป็นผู้ป่วยนอกสามารถเบิกได้เท่าที่จ่ายจริงตามความจำเป็น แต่ถ้าเป็นผู้ป่วยในสามารถเบิกค่ารักษาพยาบาลได้เท่าที่จ่ายจริงตามความจำเป็น ส่วนค่าห้องและค่าอาหารสามารถเบิกได้เท่าที่จ่ายจริงตามความจำเป็น แต่ไม่เกินวันละ ๓๐๐ บาท ตลอดระยะเวลาที่เข้ารับบริการทางการแพทย์ ส่วนถ้าเป็นสถานพยาบาลของเอกชน เบิกได้เฉพาะกรณีเป็นผู้ป่วยใน สำหรับค่ารักษาพยาบาล เบิกได้ครึ่งหนึ่งของจำนวนที่จ่ายจริง แต่ไม่เกิน ๓,๐๐๐ บาท

สำหรับระยะเวลาภายในสามสิบวันนับแต่วันแรกที่เข้ารับบริการทางการแพทย์ ส่วนระยะเวลาที่เกินสามสิบวัน เบิกได้ครึ่งหนึ่งของจำนวนที่จ่ายจริงแต่ไม่เกินวันละ ๑๐๐ บาท และกรณีเข้ารับการรักษาพยาบาลหลายครั้งโดยระยะห่างกันไม่เกิน ๑๕ วัน ให้นำระยะเวลาเข้ารับการรักษาทุกครั้งเข้าด้วยกัน และสำหรับค่าห้องและค่าอาหาร เบิกได้เท่าที่จ่ายจริง แต่ไม่เกินวันละ ๓๐๐ บาท

ตลอดระยะเวลาที่เข้ารับบริการทางการแพทย์ลูกจ้างผู้ประกันตนหรือคู่สมรสของผู้ประกันตนที่คลอดบุตร สามารถเบิกค่าบริการทางการแพทย์แบบเหมาจ่าย โดยได้รับในอัตรา ๓,๐๐๐ บาทต่อการคลอดหนึ่งครั้ง

(๒) เงินทดแทนการขาดรายได้

กฎหมายกำหนดให้มีการจ่ายเงินทดแทนการขาดรายได้ร้อยละ ๕๐ ของค่าจ้างรายวันที่ใช้คำนวณเงินสมทบ โดยคำนวณเฉลี่ยจากค่าจ้างที่ใช้เป็นฐานในการคำนวณเงินสมทบเป็นเวลา ๙๐ วัน ก่อนวันรับบริการทางการแพทย์ ไม่ว่าจะระยะเวลานั้นจะติดต่อกันหรือไม่ (มาตรา ๕๗) โดยจ่ายสำหรับการประกัน ๓ ประเภท คือ การประกันอันตรายหรือเจ็บป่วยนอกงาน

การคลอดบุตรและการทุพพลภาพ ในกรณีที่ผู้ประกันตนไม่ได้รับจ้างในระหว่างหยุดงาน เพื่อรักษาตามกฎหมายคุ้มครองแรงงาน หรือตามระเบียบข้อบังคับเกี่ยวกับการทำงานตามสัญญาจ้างแรงงาน หรือตามข้อตกลงเกี่ยวกับสภาพนายจ้าง แล้วแต่กรณี หรือสิทธิได้รับค่าจ้างดังกล่าวสิ้นสุดลง ก็จ่ายเท่าระยะเวลาที่คงเหลือ ส่วนกรณีได้รับค่าจ้างดังกล่าวน้อยกว่าเงินทดแทนการขาดรายได้ ก็จะจ่ายเงินทดแทนการขาดรายได้ในส่วนที่ยังขาดอยู่ระยะเวลาการได้รับเงินทดแทนการขาดรายได้ของผู้ประกันตนหรือคู่สมรส แตกต่างกันตามประเภทของการประกันสังคม ดังนี้

ก. การประสบอันตรายหรือเจ็บป่วยนอกงาน มีสิทธิได้รับครั้งละไม่เกิน ๙๐ วัน และในระยะเวลาหนึ่งปีปฏิทินไม่เกิน ๑๘๐ วัน เว้นแต่การเจ็บป่วยเรื้อรังตามที่กำหนดในกฎกระทรวง ได้รับเกิน ๑๘๐ วัน แต่ไม่เกิน ๓๖๕ วันนับแต่วันแรกที่ต้องหยุดงานตามคำสั่งแพทย์จนถึงวันสุดท้ายที่แพทย์กำหนดให้หยุดหรือจนถึงวันสุดท้ายที่หยุดงาน กรณีกลับเข้าทำงานก่อนครบกำหนดตามคำสั่งแพทย์ (มาตรา ๖๔)

ข. การคลอดบุตร มีสิทธิได้รับครั้งละไม่เกิน ๖๐ วัน กรณีคลอดบุตรถ้าจ่ายเงินสมทบมาแล้วไม่น้อยกว่า ๗ เดือน เงินค่าคลอดบุตรเหมาจ่าย ๑๓,๐๐๐ บาท/ครั้ง เงินสงเคราะห์การหยุดงานเพื่อการคลอดบุตรเหมาจ่ายในอัตราร้อยละ ๕๐ ของค่าจ้างเฉลี่ยเป็นระยะเวลา ๙๐ วัน

(๓) ค่าทำศพ

กฎหมายกำหนดให้จ่ายค่าทำศพกรณีตาย เป็นจำนวน ๑๐๐ เท่าของอัตราสูงสุดของค่าจ้างขั้นต่ำรายวันตามกฎหมายคุ้มครองแรงงาน (มาตรา ๗๓) กรณีเสียชีวิตถ้าจ่ายเงินสมทบมาแล้วไม่น้อยกว่า ๑ เดือน จะได้รับค่าทำศพ ๔๐,๐๐๐ บาท

(๔) เงินสงเคราะห์

การจ่ายประโยชน์ทดแทนในรูปเงินสงเคราะห์มี ๓ กรณี คือ กรณีสงเคราะห์บุตร (มาตรา ๗๕) กรณีชราภาพ (มาตรา ๗๗) และกรณีว่างงาน (มาตรา ๗๙) ดังนั้น เมื่อประกันตนได้จ่ายเงินสมทบมาครบกำหนดระยะเวลาที่เป็นเงื่อนไขตามกฎหมายแล้ว เกิดประสบเคราะห์ภัยหรือได้รับความเดือดร้อนตามประเภทของการประกันภัยสังคมแต่ละประเภท ก็จะมีสิทธิขอรับประโยชน์ทดแทนในรูปแบบต่าง ๆ ดังได้กล่าวมาข้างต้น โดยสำนักงานประกันสังคมจะเป็นองค์กรที่รับผิดชอบดูแลให้ผู้ประกันตน หรือผู้มีสิทธิรับประโยชน์ทดแทนได้รับความช่วยเหลือเพื่อบรรเทาความเดือดร้อนในสังคม

กรณีบัตรรับรองสิทธิสูญหาย หรือชำรุด

กรอกแบบฟอร์ม สปส. ๙-๐๒ โดยแนบสำเนาบัตรประจำตัวประชาชน เพื่อติดต่อทำบัตรรับรองสิทธิใหม่จากสำนักงานประกันสังคม

กรณีผู้ประกันตนเปลี่ยนคำหน้านาม ชื่อและสกุล

กรอกแบบฟอร์มแจ้งการเปลี่ยนแปลงชื่อเท็จจริงผู้ประกันตน เพื่อแจ้งความประสงค์ต่อสำนักงานประกันสังคม

ข้อมูลอ้างอิง : www.sso.go.th หรือโทรศัพท์ ๐ ๕๓๑๑ ๒๖๓๐-๒

การเปลี่ยนตำแหน่งและความก้าวหน้าในอาชีพ

การเปลี่ยนตำแหน่ง หลักเกณฑ์การเปลี่ยนตำแหน่งนั้น แยกตามประเภทบุคลากร ดังนี้

๑) บุคลากรประเภทข้าราชการ พนักงานมหาวิทยาลัย พนักงานราชการ และลูกจ้างชั่วคราว มีขั้นตอนการขอเปลี่ยนตำแหน่ง ดังนี้

- ๑.๑ ที่ประสงค์จะเปลี่ยนตำแหน่งเสนอแบบฟอร์มรายละเอียดการขอย้ายสังกัด ตัดโอน/เปลี่ยนตำแหน่งบุคลากร (แบบ คง ๐๑) ในเว็บไซต์กองการเจ้าหน้าที่ พร้อมแนบคำสั่งมอบหมายงานต่อมหาวิทยาลัย
- ๑.๒ กองการเจ้าหน้าที่นำเสนอคณะกรรมการประเมินค่างานพิจารณา แล้วนำผลการพิจารณาเสนอคณะกรรมการบริหารงานบุคคล (ก.บ.ม.)
- ๑.๓ คณะกรรมการบริหารงานบุคคล (ก.บ.ม.) พิจารณาเห็นชอบให้เปลี่ยนตำแหน่ง กองการเจ้าหน้าที่ออกคำสั่งเปลี่ยนตำแหน่งต่อไป

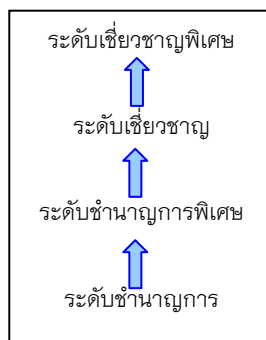
๒) บุคลากรประเภทลูกจ้างประจำ เนื่องจากลูกจ้างประจำปฏิบัติตามระเบียบกระทรวงการคลังว่าด้วยลูกจ้างประจำของส่วนราชการ จึงมีขั้นตอนและวิธีการไม่เหมือนกับบุคลากรประเภทอื่น ดังนี้

- ๒.๑ ผู้ที่ประสงค์จะเปลี่ยนตำแหน่งเสนอ แบบประวัติส่วนตัวและผลงาน เพื่อขอเปลี่ยนตำแหน่งต่อมหาวิทยาลัย
- ๒.๒ กองการเจ้าหน้าที่นำเสนอคณะกรรมการบริหารงานบุคคล (ก.บ.ม.) เพื่อพิจารณาแต่งตั้งคณะกรรมการประเมินเพื่อเปลี่ยนตำแหน่ง
- ๒.๓ คณะกรรมการประเมินเพื่อเปลี่ยนตำแหน่ง ดำเนินการประเมินฯ และนำผลการประเมินเสนอคณะกรรมการบริหารงานบุคคล (ก.บ.ม.) อีกครั้งหนึ่ง
- ๒.๔ หากคณะกรรมการบริหารงานบุคคล (ก.บ.ม.) เห็นชอบให้เปลี่ยนตำแหน่ง กองการเจ้าหน้าที่ดำเนินการออกคำสั่งเปลี่ยนตำแหน่งต่อไป

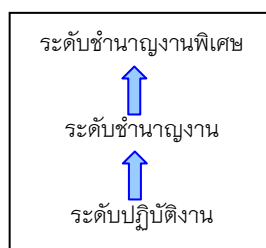
ความก้าวหน้าในอาชีพ

สำหรับเส้นทางความก้าวหน้าในอาชีพ (Career Path) นั้น จะแตกต่างกันไปตามประเภทของบุคลากร ซึ่งแบ่งได้ดังนี้

๑. ข้าราชการ ประเภทวิชาชีพเฉพาะ หรือเชี่ยวชาญเฉพาะ จะมีเส้นทางความก้าวหน้าในอาชีพดังนี้



๒. ข้าราชการ ประเภททั่วไป จะมีเส้นทางความก้าวหน้าในอาชีพ ดังนี้



๓. **พนักงานมหาวิทยาลัย** จะมีเส้นทางความก้าวหน้าในอาชีพ คือ การขอกำหนดตำแหน่งเป็นผู้ชำนาญการและผู้เชี่ยวชาญ ซึ่งต้องเป็นไปตามเงื่อนไขเวลา และเงื่อนไขด้านผลงานที่เสนอขอ ดังนี้

- ระดับอนุปริญญา หรือเทียบเท่า ต้องทำงานมาแล้วไม่น้อยกว่า ๑๒ ปี
- ระดับปริญญาตรี ต้องทำงานมาแล้วไม่น้อยกว่า ๙ ปี
- ระดับปริญญาโท ต้องทำงานมาแล้วไม่น้อยกว่า ๕ ปี
- ระดับปริญญาเอก ต้องทำงานมาแล้วไม่น้อยกว่า ๒ ปี
(สามารถเทียบเวลาเพื่อคำนวณการขอกำหนดตำแหน่งได้)

ผลงานที่เสนอขอ : ต้องเกี่ยวข้องกับทำงาน ผลทางวิชาการในที่นี้ให้หมายถึง

- งานวิจัย ซึ่งต้องมีปริมาณ ๑๐๐% จำนวน ๑ เรื่อง หากมีผู้ร่วมวิจัยหลายคน ต้องสามารถนำมาเฉลี่ยรวมได้ ๑๐๐% (ให้หารแบ่งตามจำนวนผู้ทำวิจัยในสัดส่วนที่เท่ากัน)
- บทความ จำนวน ๓ เรื่อง
- หนังสือ จำนวน ๑ เล่ม
- เอกสารอื่น ๆ ที่ได้เรียบเรียงเพื่อการพัฒนางานในหน้าที่ และเป็นงานที่สร้างสรรค์ และมีความคิดริเริ่มมีปริมาณที่ครอบคลุมตามภาระงานในหน้าที่

๑. **ลูกจ้างประจำ** จะมีเส้นทางความก้าวหน้าในอาชีพ คือ หากค่าจ้างใกล้จะเต็มขั้นหรือเต็มขั้นของระดับที่ครองอยู่แล้ว สามารถขอปรับระดับขั้นได้ และหากระดับขั้นของตำแหน่งที่ดำรงอยู่ถึงขั้นสูงสุดแล้ว และค่าจ้างใกล้จะเต็มขั้นหรือเต็มขั้นแล้ว สามารถขอเปลี่ยนตำแหน่งเป็นตำแหน่งที่สูงกว่า และมีบัญชีค่าจ้างที่สูงกว่า

๒. **ลูกจ้างชั่วคราวรายเดือน** จะมีเส้นทางความก้าวหน้าในอาชีพคือ หากได้รับการศึกษาที่สูงขึ้น และปฏิบัติงานครบ ๓ ปี และสามารถขอเปลี่ยนตำแหน่งและปรับอัตราค่าจ้างตามคุณวุฒิที่สูงขึ้นได้ ตามหลักเกณฑ์การขอเปลี่ยนตำแหน่ง และปรับอัตราค่าจ้างตามคุณวุฒิที่สูงขึ้นของลูกจ้างชั่วคราว

ข้อมูลอ้างอิง : <http://personnel.mju.ac.th/>

ครั้งที่ ๓ /๒๕๕๔ วันที่ ๓๐ เดือนสิงหาคม ๒๕๕๔ เวลา ๑๓.๓๐ น. ถึง ๑๖.๐๐ น.

ณ สวนนงนุช จังหวัดเชียงใหม่

“การบริหารจัดการสวน การดูแลสวนอย่างมืออาชีพ”

สวนนงนุช จังหวัดเชียงใหม่



ตั้งอยู่ในพื้นที่ของ อำเภอสันทราย หมู่บ้านแม่ใจ ใกล้บริเวณสำนักปฏิบัติธรรมอุดงสถาน สวนนงนุชสาขาเชียงใหม่มีพื้นที่ ทั้งหมด เกือบ ๑๔๐ ไร่ เน้นในส่วนของการจำหน่ายต้นไม้ทั่วไป ทั้งเล็กและใหญ่เหมาะแก่การนำไปจัดสวน ละมีโรงเรียนเพาะชำต้นไม้บริเวณด้านหน้าทางเข้าสู่ สวน กั้นด้วยแนวรั้วสีเขียวสลับขาวในพื้นที่สวนกว้างขวาง มีต้นไม้ใหญ่เล็ก จำนวนมาก โดยมีการ จัดแบ่งโซนตามสภาพพื้นที่



เมื่อเข้ามาภายในสวนนงนุชก็จะเห็น ด้านหน้าตกแต่ง ด้วยลัปประดลี รูปหัวใจ (สามารถ
 สั่งทำได้) และรูปปั้นเซรามิกมดตัวเล็กตัวน้อย ตกแต่งพื้นที่เพิ่มสีสันให้กับสวนทำให้น่าดูมาก
 ยิ่งขึ้น



สวนนงนุชมีบริการจำหน่าย ต้นไม้ ทั้งเล็กและใหญ่ ในราคาที่ไม่แพงมากเท่าไร ลูกค้าส่วนใหญ่เป็นนักแต่งสวน หรือสถาปนิกตกแต่งบ้าน และที่สำคัญสวนนงนุชยังเป็นสวนเพาะกล้า ต้นไม้ที่ใช้ส่งไปปลูก ประดับตกแต่งที่ “งานมหกรรมพืชสวนโลกเฉลิมพระเกียรติฯ ราชพฤกษ์” ในทุกๆปี





กล้าพันธุ์ไม้ที่จำหน่ายของสวนนงนุช

ร้านค้า
จำหน่าย
และ
อยู่ในส่วน
ด้านหน้า



บริการ
กาแฟสด
เครื่องดื่ม
ชুম



ส่วนที่แสดงและจัดวางสับปะรดสี ซึ่งมีราคามาตรฐานทั่วไปแต่มีจำนวนต้นกล้า และสายพันธุ์ที่จำหน่ายไม่มาก



**เทคนิคการดูแลสวน การใส่ปุ๋ย ระบบการจ่ายน้ำ
พร้อมทั้งตอบข้อซักถามต่าง ๆ ซึ่งสรุปหัวข้อได้ดังนี้**

การจัดสวน ประดับตกแต่ง อาคารสถานที่ต่าง ๆ แม้ว่า การออกแบบสวน การจัดสวน จะทำให้ผลที่ออกมาสวยงาม เพียงใดก็ตาม หากสวนนั้น ขาดการเอาใจใส่ดูแลรักษา หรือดูแลรักษาไม่ถูกต้อง ความสวยงาม ดังกล่าวก็จะค่อย ๆ สูญเสียไปในที่สุด

การออกแบบสวน เป็นส่วนหนึ่งที่จะทำให้ การดูแลรักษาสวน ง่ายหรือยากได้ หากเจ้าของสถานที่ ไม่มีเวลาที่จะเอาใจใส่ ดูแลรักษาสวนมากนัก ก็ควรจะจัดสวนให้ดูแลรักษาได้ง่าย ใช้พรรณไม้ ที่ไม่ต้องการการดูแลมาก ทนทานต่อ สภาพแวดล้อม ได้ดี และค่อนข้างเจริญเติบโตช้า แต่ถ้าหากเจ้าของเป็น คนรักธรรมชาติ มีเวลาให้กับสวนได้มาก มีความสนใจใคร่รู้เกี่ยวกับ พรรณไม้ต่าง ๆ การออกแบบจัดสวน ก็สามารถเลือกใช้ พรรณไม้แปลก ๆ ที่ต้องการการเอาใจใส่ ดูแลรักษามากได้

นอกจากนี้ การออกแบบจัดสวน จะต้องให้สะดวก เหมาะสมกับการเข้าไป ปฏิบัติงาน ในการดูแลรักษา ได้ง่ายด้วย เพราะ การจัดสวน เป็น การจัดวางสิ่งที่มีชีวิต มีการเจริญเติบโต ต้องการการดูแลรักษาอยู่ตลอดเวลา ถ้าหากปล่อยให้ทิ้ง ให้สวนนั้น เจริญเติบโตไปตาม ธรรมชาติ ลักษณะหนึ่ง พรรณไม้ต่าง ๆ จะเจริญเติบโตมากเกินไป สวนที่เคยสวยงามใน ครั้งแรกก็เริ่มเปลี่ยนแปลง เสื่อมสภาพได้ ดังนั้น การดูแลรักษา จึงเป็น สิ่งสำคัญ ที่จะช่วยให้สวนนั้น คงสภาพความสวยงามให้ทนทานที่สุด ซึ่งค่าใช้จ่ายในการดูแลรักษาสวนให้คงสภาพนั้น จะเป็น จำนวนเงิน ที่ค่อนข้างมากกว่า การออกแบบจัดสวน ในปัจจุบัน อาชีพ การดูแลรักษาสวน เป็น อีกอาชีพหนึ่ง ที่สามารถ ทำรายได้ให้กับผู้ประกอบการกิจด้านนี้ค่อนข้างมาก

การดูแลรักษาสวน (maintenance) เพื่อให้สวนสวยงาม คงสภาพเดิมยาวนานที่สุด มีวิธีที่จะต้องปฏิบัติ ดังนี้

- การตัดแต่งพรรณไม้ (pruning)
- การดูแลบำรุงสนามหญ้า (lawn maintenance)
- การให้ปุ๋ย (fertilization)
- การป้องกันกำจัดศัตรูพืช (pest control)
- การปรับปรุงสวน (gardening improvement)



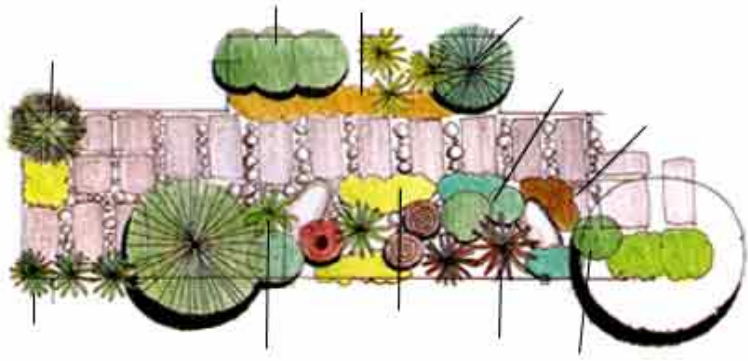
การจัดสวน หมายถึง การจัดสภาพ หรือตกแต่งสถานที่ให้เหมาะสมสวยงาม ทำให้ภาพแวดล้อม บรรยากาศน่าอยู่ และเอื้อประโยชน์ต่อกิจกรรมต่าง ๆ

ความสำคัญและประโยชน์ในการจัดสวน

ความรู้พื้นฐานเกี่ยวกับ การออกแบบจัดสวน คือการจะทำให้สวนมีความสวยงาม จะต้องมีความรู้พื้นฐานค่อนข้างจะสูงมาก ในเรื่องของการออกแบบ นอกจากนี้ สวนสวย ไม่ใช่ สวนจะอยู่ได้นาน จะต้องดูว่าสวนสวย จะต้องมีการดูแลรักษาที่ดี เพื่อให้เขามีชีวิต ที่อยู่ได้ ยาวนาน ด้วย หลักการออกแบบ จึงมีความ จำเป็น ต่อการจัดสวนมาก เพราะถือว่าการ ออกแบบ การเขียนแบบ เป็นจุดเริ่มต้น ของงาน การออกแบบ ที่ดีต้องอาศัยความรู้อยู่ 2 อย่างด้วยกัน

๑. องค์ประกอบของศิลป์

- ๑.๑ สัดส่วน (Proportion)
- ๑.๒ ความสมดุล (Balance)
- ๑.๓ จังหวะลีลา (Rhythm)
- ๑.๔ การเน้น (Emphasis)
- ๑.๕ เอกภาพ (Unity)



๒. หลักศิลป์ในการออกแบบ (Principle of design)

- ๒.๑ ความกลมกลืนกัน (Unity)
- ๒.๒ รูปแบบของสวຍ (Styles)
- ๒.๓ เวลา (Time)
- ๒.๔ สัดส่วน (Scale)
- ๒.๕ การแบ่งพื้นที่จัดสวน (Space Division)
- ๒.๖ เส้น (Line)
- ๒.๗ รูปร่าง (Form)
- ๒.๘ ผิวสัมผัส (Texture)
- ๒.๙ สี (Color)
- ๒.๑๐ หลักจิตวิทยาในการออกแบบ (Psychology of Design)



ความสำคัญของ การจัดสวน

ภายในบริเวณบ้านจะทำให้บริเวณสะอาด เป็นระเบียบ ลดมลพิษ ต่าง ๆ โดยเฉพาะสนามหญ้า จะสามารถ ลดมลพิษ ของแสง เสียง ฝุ่นละออง เพราะหญ้าเป็น ตัวกรองฝุ่นละออง และกัซบแสงได้ดีที่สุดทีเดียว นอกจากนี้ยังทำให้พื้นที่เป็นสัดส่วน มีมุมสงบส่วนตัว เสริม บ้าน อาคารให้ดูดีขึ้น มีคุณค่ามากขึ้น ประหยัด สภาพแวดล้อม ต่าง ๆ ให้ดูดีขึ้นมา

การจำแนกประเภทของสวน

- สวนไทย หรือสวนพรรณไม้เขตร้อนชื้น Tropical Garden
- สวนจีน
- สวนญี่ปุ่น
- สวนบาติ
- สวนหิน

หลักการออกแบบแปลงสวน

๑. หลักศิลปะในการออกแบบสวน เช่น ความกลมกลืนกัน รูปแบบของสวน เวลา สัดส่วน การแบ่งพื้นที่จัดสวน เส้น รูปร่าง ผิวสัมผัส สี หลักจิต วิทยาในการ ออกแบบแปลงสวน

๒. เครื่องมือ และ การใช้เครื่องมือ สัญลักษณ์ ในการออกแบบแปลงสวน

๒.๑ เครื่องมือเขียนแบบ

๒.๒ หลักการเขียนแบบแปลงสวน

๓. ขั้นตอนการออกแบบแปลงสวน

๓.๑ สักรวจสภาพพื้นที่

๓.๒ สัมภาษณ์ข้อมูลจากเจ้าของสวน

- ๓.๓ การเขียนแบบแปลนสวน รูปด้านบน - รูปด้านข้างหรือรูปทัศนียภาพ
 ๓.๔ องค์ประกอบต่างๆในการออกแบบแปลนสวน

ขั้นตอนการออกแบบสวน

ขั้นตอนการออกแบบแปลนสวน

การออกแบบ (design process) จัดสวนมีขั้นตอนของการออกแบบเพื่อให้ผู้ออกแบบได้เข้าใจถึงสถานที่และจุดประสงค์ของเจ้าของ การออกแบบ จะเป็นเรื่องไม่ยากสำหรับผู้ที่คุ้นเคย กับงานทางด้าน การออกแบบ แต่สำหรับผู้เริ่มเรียนรู้และ ไม่ค่อยได้จับดินสอ วาดรูปก็จะเป็นการยาก ซึ่งการปฏิบัติเพื่อออกแบบจะยากกว่า การเรียนรู้ในเรื่องทฤษฎีอย่างมาก ในการออกแบบครั้งแรกอาจจะยุ่งยาก ติดขัด แต่ในครั้งต่อ ๆ ไป ก็จะเริ่มง่ายขึ้นเป็นลำดับ โดยทั่วไป หลักการในการออกแบบสวน มีขั้นตอนดังนี้

๑. สำรวจสถานที่ (site analysis) เป็นการสำรวจหาข้อมูลของสถานที่ให้มากที่สุด ออกแบบจะต้องศึกษาสภาพภูมิประเทศของสถานที่นั้น ๆ ข้อมูลที่ควรทราบ คือ

- ๑.๑ **สภาพภูมิอากาศ** บริเวณนั้นมีอากาศร้อนหนาว แห้งแล้ง ชื้น มากน้อยเพียงใด ข้อมูลที่ได้จะทำให้สามารถเลือกใช้พรรณไม้ได้ถูกต้อง นอกจากนี้ บริเวณดังกล่าวส่วนไหนจะได้รับแสงสว่างมากน้อยอย่างไร ฝนตกชุกหรือไม่ เพื่อเป็นข้อมูลในเรื่องการระบายน้ำจากพื้นที่ ทิศทางลมเป็นอย่างไร ลมพัดแรงจนทำให้พรรณไม้เสียหายหรือไม่
- ๑.๒ **บริเวณพื้นที่** สภาพดินเป็นอย่างไร เป็นกรด ด่าง ดินเหนียว ดินร่วน หรือ ดินปนทราย ลักษณะพื้นที่สูงต่ำมากน้อย จะต้องถมดินตรงไหน ขนาดของพื้นที่กว้างยาวเท่าไร อยู่บริเวณไหนของบ้าน
- ๑.๓ **ทิศ** ทิศเหนืออยู่ทางไหน การรู้ทิศจะช่วยให้ทราบเรื่องแสงสว่างและทิศทางลม ซึ่งส่งผลในการกำหนดพรรณไม้และสิ่งอื่น ๆ

๑.๔ **สิ่งก่อสร้าง ลักษณะอาคาร รวมทั้งสิ่งก่อสร้างอื่น ๆ** ในบริเวณนั้นเป็นลักษณะใด เพราะการออกแบบจัดสวนจะต้องให้กลมกลืน และเสริมให้อาคารสถานที่นั้นสวยงามเด่นสง่า รวมทั้งเกิดประโยชน์ใช้สอยอย่างเต็มที่

๑.๕ **พรรณไม้** เดิมมีมากน้อยอยู่ในตำแหน่งใด รวมทั้งชนิดของพรรณไม้นั้น ๆ ในการสำรวจสถานที่ ผู้ออกแบบอาจจะเขียนแปลนคร่าว ๆ โดยรวมว่าตัวอาคาร บ้านและสิ่งก่อสร้างต่าง ๆ ตั้งอยู่อย่างไรในบริเวณที่จะจัดสวน เพราะการจัดจะต้องมีความกลมกลืนระหว่างสวนกับบ้าน อาคารและสิ่งแวดล้อมอื่น ๆ ด้วย ข้อมูลที่ได้จากการสำรวจสถานที่จะนำหาความสัมพันธ์จากภายนอกสู่ภายใน และจากภายในอาคารสู่ภายนอก หาจุดเด่นในสวน ที่ภายในจะมองออกมาได้ชื่นชมความงามของสวน

๒. **สัมภาษณ์เจ้าของสถานที่ (client analysis)** เพื่อหาข้อมูลเกี่ยวกับความชอบรสนิยม รวมทั้งงานอดิเรกต่าง ๆ ของสมาชิกในครอบครัว หรือสถานที่นั้น ๆ ข้อมูลที่ได้จะโดยการสอบถาม สังเกต รวมทั้งการพิจารณาจากสภาพทั่ว ๆ ไป เพื่อให้ได้ข้อมูลเกี่ยวกับ

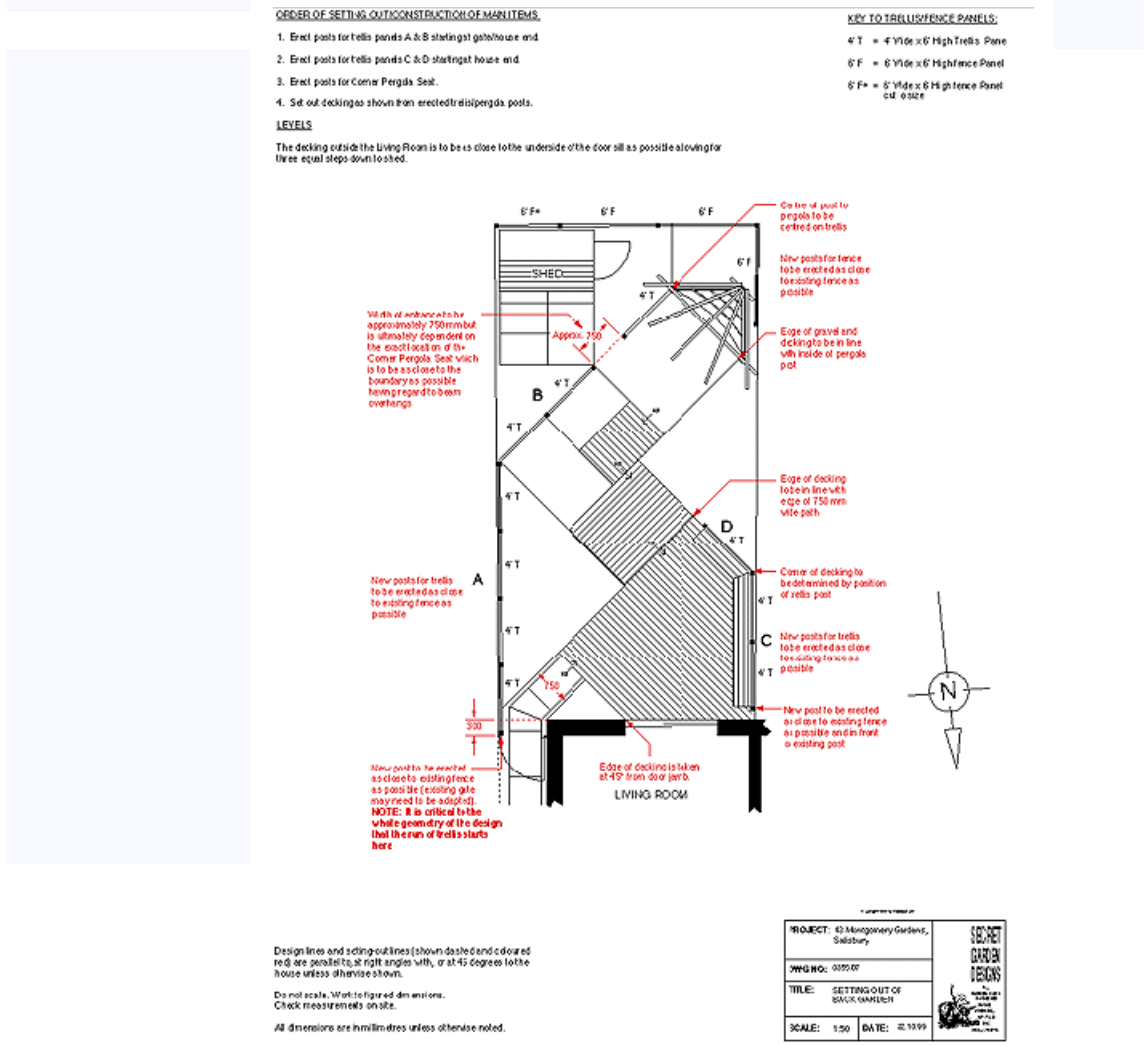
- ลักษณะของสวน ชอบสวนแบบใด เป็นสวนธรรมชาติ สวนญี่ปุ่น หรือสวนน้ำ เป็นต้น
- เวลาที่จะใช้ในการดูแลรักษาสวน มีมากน้อยเพียงใด
- เจ้าของบ้านชอบการทำสวนหรือไม่
- สมาชิกในครอบครัวมีจำนวนเท่าใด เพศหญิง/ชาย เด็ก/ผู้ใหญ่ ต้องการทำให้เล่นสำหรับเด็กหรือไม่ สมาชิกในครอบครัวชอบเล่นกีฬา ทำสวนอาหารนอกบ้าน ฯลฯ
- ต้องการมุมสงบ เพื่อใช้พักผ่อนหรือไม่ แนวโน้มในอนาคตต้องการจะเปลี่ยนแปลงสถานที่เหล่านี้อย่างไร
- รสนิยมเรื่องสี และวัสดุอื่น ๆ เป็นอย่างไร
- ความชอบเรื่องพรรณไม้ ในเรื่องของดอก สีดอกเป็นอย่างไร
- งบประมาณที่จะใช้จัดสวนประมาณเท่าใด ข้อมูลที่ได้จากการสัมภาษณ์จะทำให้รู้ถึงความต้องการของเจ้าของ

๓. **วิเคราะห์ข้อมูล (data analysis)** จากการสำรวจสถานที่และสัมภาษณ์ข้อมูลต่างๆ จากเจ้าของแล้วนำข้อมูลทั้งหมดมาแยกเป็นส่วน ๆ จัดเรียงลำดับความสำคัญ จากมากไปหาน้อย ข้อมูลความต้องการของเจ้าของอาจจะมีมากกว่างบประมาณ หรือไม่สัมพันธ์กับ แบบของ

สวน ก็อาจจะต้องเลือก สิ่งที่จำเป็นก่อน สิ่งใดที่มีความจำเป็นน้อย หรือใช้สิ่งอื่นที่จำเป็นกว่าทดแทนได้ก็ตัดทิ้งไป ข้อมูลต่าง ๆ ที่ได้จะช่วยให้การจัดสวนตอบสนองความต้องการประโยชน์ใช้สอยของเจ้าของ แต่ในเรื่องความสวยงามจะเป็นหน้าที่ที่ผู้ออกแบบจะต้องเลือกชนิดของพรรณไม้และองค์ประกอบอื่น ๆ ให้สัมพันธ์กันเช่น ในครอบครัว มีคนชราซึ่งต้องการที่พักผ่อนเดินเล่น ก็จะต้องจัดสวน ให้มีทางเดินเท้าไปสู่จุดพักผ่อน มีสนามหญ้าให้ความสดชื่น หากมีเด็กเล็กก็ต้องการพื้นที่เล่นภายนอก ก็อาจจะต้องมีบ่อทราย ซึ่งช้า ไว้บริเวณ ใกล้บ้านและหากต้องการแปลงไม้ดอก แปลงพืชผักสวนครัว ก็จะต้องหาจุดที่ตอบสนองความต้องการเหล่านี้ได้ ในเรื่องงบประมาณหากวิเคราะห์ข้อมูลคร่าว ๆ แล้วจะเกินงบประมาณ ที่วางไว้ ก็อาจจะต้องหาสิ่งอื่นทดแทน ตามความเหมาะสม

๔. ใช้วงกลมในการออกแบบ (balloon diagram) เมื่อทำการวิเคราะห์ข้อมูลเรียงลำดับความสำคัญจากมากไปหาน้อยแล้ว เลือกเอาส่วนที่จำเป็นต้องมีภายในสวน ให้แต่ละส่วน เป็นวงกลม ๑ วง นำเอาวงกลมเหล่านั้นวางลงในแปลน เพื่อหา ความสัมพันธ์ระหว่างกัน และกัน ของวงกลม แต่ละวง ระหว่างวงกลมกับตัวบ้าน ดูความ เหมาะสมและประโยชน์ใช้สอย ในแบบแปลนนั้น ๆ

๕. เขียนแปลน (plan)



แปลน หมายถึง ลักษณะรูปร่างของสถานที่หรือสิ่งของนั้น ๆ โดยมองจากเบื้องบนลงมา (top view) แปลนสามารถบอก รายละเอียด เกี่ยวกับที่ตั้ง ทิศทางและขนาดของสิ่งต่าง ๆ ภายในแปลนทั้งหมด โดยทั่วไปแล้ว แปลนจะแบ่งออกได้หลายชนิด ตามความเหมาะสม คือ

๕.๑ มาสเตอร์แปลน (master plan) เป็นแปลนที่สมบูรณ์ แสดงส่วนต่าง ๆ ทั้งหมด ในพื้นที่กว้างใหญ่ อาจจะมีเนื้อที่เป็นร้อย ๆ ไร่ก็ได้ มาตรฐานที่ใช้ในมาสเตอร์แปลนใช้ ๑:๒๐๐๐

๕.๒ ไซต์แปลน (site plan) อาจจะเป็นส่วนหนึ่งของมาสเตอร์แปลนเนื่องจาก มาสเตอร์แปลนมีขนาดใหญ่มาก ทำให้ขาดรายละเอียดต่าง ๆ ที่เล็กเกินกว่าจะเขียนลงในมาสเตอร์แปลน ดังนั้นการเขียนไซต์แปลน จะเป็น การขยายบางส่วนของมาสเตอร์แปลนนั่น ๆ หรืออาจจะเป็นมาสเตอร์แปลนเองก็ได้ หากขนาดพื้นที่ไม่ใหญ่มากนัก

๕.๓ ดีเทลแปลน (detail plan) จะใช้ขยายบางส่วนของไซต์แปลน เพื่อให้เห็นรายละเอียดชัดเจนยิ่งขึ้น การเขียนแบบจะใช้มาตรฐาน 1:20, 1:50, 1:75 หรือ 1:100 และถ้าพื้นที่มีขนาดเล็กดีเทลแปลน ก็อาจจะเป็น มาสเตอร์แปลน ในพื้นที่นั้นเลยก็ได้ เช่น สนามเด็กเล็กในมุมหนึ่งของสวนสาธารณะ สวนบริเวณสามแยกเหล่านี้ เป็นต้น

๕.๔ สกีมาติกแปลน (schematic plan) เป็นแผนผังแสดงทิศทางการสัญจรและทาง เดิน หรือ ความสัมพันธ์ ระหว่าง จุดต่าง ๆ ในแปลน

๕.๕ คอนสตรัคชั่นแปลน (construction plan) แสดงรายละเอียดเกี่ยวกับเรื่องวัสดุต่าง ๆ ขนาดโครงสร้าง และ สิ่งอื่น ๆ ที่จำเป็น

๕.๕ แพล้นทิงแปลน (planting plan) เป็นแปลนที่แสดงรายละเอียดชนิดและตำแหน่งของพรรณไม้ รวมทั้งขนาดและจำนวนของพรรณไม้นั้น ๆ การเขียนแปลนเกี่ยวกับพรรณไม้ จะต้องทราบ ขนาดของทรงพุ่ม เมื่อโตเต็มที่ เพื่อจะได้วางระยะระหว่างต้นไม้ได้ถูกต้อง การใช้สัญลักษณ์แทนพรรณไม้

อาจเลือกใช้สัญลักษณ์ หนึ่งแบบ ต่อพรรณไม้หนึ่งชนิด หรือใช้สัญลักษณ์เดียวกันแต่ใช้ตัวเลขกำกับแทนชื่อพรรณไม้นั้น การใช้พรรณไม้หลาย ๆ ชนิด ควรใช้ตัวเลขบอกถึงชนิดของพรรณไม้โดยอธิบายชนิดของพรรณไม้ตามตัวเลขนั้น ๆ ข้างล่างแบบแปลน ซึ่งจะให้อ่านแบบได้ง่ายขึ้น การเขียนแบบแปลนที่ดี และสวยงาม ไม่สมควร มีอะไร ที่ยุ่งยาก มากเกินไป ตำแหน่งของสิ่งสำคัญต่าง ๆ ควรทำให้เด่นชัด โดยใช้หมึกที่มีเส้นหนัก และใช้หมึกเส้นเบา กับสิ่งทั่ว ๆ ไป ส่วนของสนามหญ้าใช้เส้นเบา ลงสีให้สวยงามเหมือนจริง เพื่อให้มองเห็นแล้วสามารถคิดคล้ายตามภาพนั้น ๆ ได้

๕.๗/ สเตตจิงแปลน (staging plan) เป็นแปลนที่แสดงขั้นตอน ในการก่อสร้างของมาสเตอร์แปลนโดยเรียงความสำคัญหรือความจำเป็นจากมากไปน้อยตามลำดับ เนื่องจากงบประมาณจะจ่ายเป็นงวด ๆ ของงานนั้น ๆ การเขียนแปลนจะช่วยให้ผู้ดูเข้าใจถึงจุดมุ่งหมายของการออกแบบรูปร่างต่าง ๆ ตลอดจนความสัมพันธ์ที่เกี่ยวข้องกัน ซึ่งในการเขียนแปลนนี้หากจะทำให้ผู้ดูเข้าใจแจ่มชัดขึ้นก็ควรเขียนทัศนียภาพ (perspective) ด้วยเพราะภาพ perspective จะมีลักษณะเหมือนภาพถ่าย ซึ่งภาพนี้อาจจะเขียนด้วยลายเส้นขาวดำหรือจะลงสีให้มีสีสันเหมือนจริงก็ได้

หลักศิลปะในการออกแบบสวน

ขั้นตอนการออกแบบแปลนสวน

- สำรวจสภาพพื้นที่
- สัมภาษณ์ข้อมูลจากเจ้าของสวน
- การเขียนแบบแปลนสวน รูปด้านบน – รูปด้านข้างหรือรูปทัศนียภาพ
- องค์ประกอบต่างๆในการออกแบบแปลนสวน

พื้นที่สำหรับการปลูกสร้างบ้านในปัจจุบันนับวันจะลดน้อยลงทุกที แต่ถ้าคุณพอจะมีพื้นที่เหลือ อยู่บ้าง ก็อยากจะแนะนำ ให้ลอง จัดสวนเล็กๆ พร้อมทั้งสำหรับนั่งเล่นไว้ในบ้าน จะช่วยให้บริเวณบ้าน ดูน่าอยู่ขึ้น แถมยังได้ประโยชน์ใช้สอย ในการพักผ่อน และ รับแขกเพิ่มขึ้นอีกด้วย

ขั้นตอนการจัดสวน

- **สำรวจพื้นที่** เมื่อจะเริ่มจัดสวน สิ่งแรกที่ต้องทำ คือ ทำการสำรวจพื้นที่ที่คุณมี ว่าพื้นที่ของเรามีรูปทรงแบบไหน เป็นรูปทรงเรขาคณิต หรือรูปทรงอิสระ แล้วทำการร่างภาพ

ของพื้นที่ลงบนกระดาษ โดยใช้สัดส่วนคร่าวๆ และอาจจะถ่ายภาพ มุมกว้างของทั่วทั้งบริเวณเก็บไว้ประกอบการใช้งานด้วย หากจุดเด่นและจุดด้อยเมื่อได้ภาพร่างคร่าวๆ แล้ว ให้หาจุดเด่นของสวนที่คุณจะใช้เป็นพื้นที่สำหรับวางโต๊ะและเก้าอี้นั่งเล่น โดยอาจพิจารณาจาก มุมที่เป็นส่วนตัว, มุมที่สามารถมองเห็นวิวที่สวยงามที่สุดในบ้าน ฯลฯ ซึ่งถ้ามุมที่มีร่มไม้ใหญ่ช่วยบดบังความร้อนได้จะยิ่งดี เพราะเมื่อจัดสวนเสร็จคุณจะสามารถใช้งาน ได้ทันที ไม่ต้องเสียเวลารอให้ต้นไม้โต และถ้ามุมไหน ที่มองดูแล้ว ไม่ช่วยเสริมส่งให้สวนสวย อาจจะเป็นซุ้มไม้เก่า หรือต้นไม้ที่โตเกินขนาดแล้วดูไม่สวย ถ้าไม่รู้หรือออกไปเลย ก็ควรจะทำ การซ่อมแซม หรือตัดแต่งให้เข้ารูปเข้าทรง ก่อนที่จะเพิ่มเติมอะไรลงไป

- **แบ่งพื้นที่ใช้งาน** พื้นที่ใช้งานในสวนแบ่งออกเป็น ๓ ส่วนหลักๆ คือ พื้นที่นั่งพักผ่อนทางเดิน และ พื้นที่ปลูกต้นไม้

พื้นที่นั่งพักผ่อน

เป็นจุดที่เด่นที่สุดของสวน จึงควรกำหนดเป็นจุดแรกว่าจะใช้พื้นที่มากน้อยขนาดไหน ส่วนใหญ่แล้ว พื้นที่ส่วนนี้ มักทำให้กว้างกว่า ขนาดของโต๊ะ-เก้าอี้ ไม่มากนัก เพื่อไม่ให้เสียพื้นที่สำหรับปลูกต้นไม้ ยกเว้นแต่ถ้า คุณมีพื้นที่ เหลือค่อนข้างมาก ก็อาจจะ สร้างพื้นที่นั่ง ให้ค่อนข้างใหญ่ เพื่อไว้ให้เด็กๆ วิ่งเล่น ,ทำซุ้มไม้ประดับ ,เพิ่มเติมสระน้ำ หรือน้ำพุ เพิ่มความชุ่มชื้นเข้าไปด้วยก็ได้

ทางเดิน

นอกเหนือจากเพื่อการเดินชมสวนแล้ว ทางเดินในสวนยังมีประโยชน์ในการเข้าไปรดน้ำ ,ตัดแต่งกิ่ง, ให้อุ๋ย ดังนั้นจึงควรมีทางเดินที่สามารถเข้าไปดูแลต้นไม้ได้ทั่วทุกจุดของสวน พื้นที่สำหรับปลูกต้นไม้

ควรกำหนดจุดที่จะลงไม้ยืนต้นก่อนเป็นอันดับแรก โดยสังเกตว่าจุดไหนที่ได้แดดสม่ำเสมอบ้าง เพราะไม้ยืนต้น ส่วนใหญ่ค่อนข้าง จะชอบแดด เมื่อได้ไม้ยืนต้นเรียบร้อยแล้วค่อยมากำหนดพันธุ์ไม้อื่นๆ ซึ่งควรจะปลูกไล่ลงมา ตามลำดับความสูงของต้น จากต้นใหญ่สุดจนกระทั่งเล็กสุดให้ล้อมอยู่ด้านนอก จำทำให้เรา สามารถชื่นชม ความงามของ ต้นไม้ แต่ละต้นได้เต็มที่ ไม่บดบังกัน และสวนจะดูมีมิติมากขึ้นด้วย

เลือกวัสดุ

เมื่อกำหนดจุดต่างๆได้แล้ว ควรตัดสินใจว่าจะใช้วัสดุอะไรบ้างในแต่ละส่วน แล้วจึงค่อยไปเลือกซื้อ หารตาม ความต้องการ จะช่วยให้จัดสวนได้ง่ายขึ้น อาจลองเปิดดูตามหนังสือเกี่ยวกับการจัดสวน ว่ามีวัสดุอะไร ที่เราสามารถ เลือกมาใช้ได้บ้าง หรือปรึกษาตามร้านขายอุปกรณ์เหล่านี้ ที่สำคัญ สิ่งของที่คุณจะใช้ในสวน ต้องคำนึงถึงความทนทาน ทนแดด และฝนด้วย จะได้ไม่ต้องซื้อหากันบ่อยๆ ให้เปลืองสตางค์

สิ่งที่ควรระวังก่อนปลูกหญ้าและต้นไม้

เมื่อเวลาปลูกบ้านเสร็จใหม่ๆ พื้นที่โดยรอบซึ่งจะทำ เป็นสนามหญ้าหรือปลูกต้นไม้เล็กและใหญ่ จะต้องเก็บเศษ หินและเศษปูนออกให้หมดก่อน ไม่ใช่ถมลงไปเลยซึ่งจะทำให้ปลูกหญ้าหรือต้นไม้ไม่ขึ้น หรือถ้าขึ้นก็จะโตช้ากว่าปกติ ก่อนที่จะถมดิน หรือ ปรับระดับดิน ควรจะคิดถึงทาง ระบายน้ำให้เรียบร้อยก่อน โดยปรับระดับให้สามารถไหลออกไปสู่ท่อระบายน้ำภายใน หรือ ออกสู่ท่อสาธารณะได้ เพราะถ้าไม่ได้คิดไว้ก่อน เวลาฝนตกลงมาหรือรดน้ำต้นไม้ ถ้าดินไม่สามารถระบายน้ำทันก็จะทำให้รากของต้นไม้เน่าได้และอีกอย่างที่ไม่ควรลืมก็คือ ก๊อกน้ำสำหรับรดน้ำต้นไม้ด้วย

วิธีปลูกต้นไม้ใหญ่บริเวณบ้าน

ทุกวันนี้นิยมนำต้นไม้ขนาดใหญ่มาปลูกเลย โดย ไม่ได้โตจากต้นขนาดเล็กจึงต้องควรระวังมาก โดยเฉพาะ ต้นไม้ที่ไม่มีรากแก้ว มีแต่รากฝอย เพราะถ้านำมาปลูก ใกล้ตัวบ้าน เวลาลมพัดแรงๆ อาจจะทำให้ล้มลงมาทับตัว บ้านได้ ซึ่งจะไม่คุ้มกันเลย เพราะฉะนั้น เวลาจะปลูกต้นไม้ ขนาดใหญ่ จะต้องมีการขุดอย่างแน่นหนาทุกทิศทาง และ ควรทิ้งไว้อย่างน้อย 1 ปี ถ้าจะให้ดีควรปลูกห่างจากตัว บ้านจะปลอดภัยที่สุด

วิธีการจัดวางต้นไม้ภายในบ้าน

การจัดวางต้นไม้ภายในบ้าน ต้องคำนึงถึง

๑. ไม่ควรวางต้นไม้ใกล้หรือบนสิ่งที่มีอุณหภูมิสูง เช่น หลังตู้เย็น
๒. ไม่ควรวางในที่อับลม เพราะว่าต้นไม้เป็นสิ่งมีชีวิต ต้องการการถ่ายเทของอากาศพอสมควร

๓. ไม่ควรวางในที่ลมแรงเกินไป เพราะอาจทำให้ต้นไม้ล้มได้
๔. หากวางต้นไม้ใกล้หน้าต่างที่มีแสงส่องต้นไม้ ควรหมุนต้นไม้ให้ได้รับแสงทั่วทั้งต้นเสมอๆ เพื่อไม่ให้ต้นไม้โน้มล้าต้น ไปหาแสงเพียงด้านเดียว
๕. ควรเลือกต้นไม้ที่อยู่ในร่มได้ มิฉะนั้นต้องเปลี่ยน บ่อยๆ หรืออาจทำให้ต้นไม้ตายได้ การเลือกขนาดของต้นไม้ให้เหมาะสมกับห้อง

การเลือกขนาดของต้นไม้ ควรพิจารณาขนาดของห้อง และความสูงต่ำของเพดานเป็นสิ่งสำคัญ ถ้าเพดานห้องต่ำก็ไม่ควรใช้ต้นไม้ที่มีทรงสูงชะลูดอย่างเช่น ปาล์ม ซึ่งเมื่อต้นโตถึงเพดานแล้วจะทำให้รูปทรงเสีย จึงควรใช้ต้นไม้ที่สูงต่ำกว่าเพดานบ้านในกรณีที่พักเพดานสูงมาก การใช้ต้นไม้สูงเกือบถึงเพดานจะช่วยลดความรู้สึกว่าห้องสูงได้ ทำให้ไม่อึดอัด และช่วยทำให้เกิดความรู้สึกอบอุ่น และเป็นกันเองมากขึ้น ด้วยควรเลือกชนิดของพันธุ์ไม้ที่เหมาะสมสำหรับอยู่ในที่ร่มมีใบค่อนข้างหนา และมีโครงสร้างแข็งแรง จึงจะสามารถอยู่ในร่ม ได้นานไม่ต้องเปลี่ยนบ่อยๆ

วิธีทำให้ต้นไม้ภายในบ้านดูสวยและสดชื่น ถ้าจะปลูกต้นไม้ภายในบ้านที่มีจำนวนมาก ควรจะมีบริเวณรอบบ้านเอาไว้พักต้นไม้เพื่อหมุนเวียน เพราะต้นไม้ที่สามารถอยู่ในที่ร่มได้จะอยู่ได้เพียง ๑-๒ อาทิตย์เท่านั้น ซึ่งจะทำให้ต้นไม้เหี่ยวเฉาได้ควรจะนำออกมาภายนอกบ้านประมาณ ๑ เดือน แล้วจึงเวียนนำเข้าไปใหม่ และส่วนที่พักต้นไม้ควรมีอากาศถ่ายเทได้สะดวก และมีแดดรำไรไม่ มากจนเกินไป

วิธีการปลูกต้นไม้บนดาดฟ้าบ้าน

การปลูกต้นไม้บนดาดฟ้า จะต้องคำนึงถึง

๑. ได้เตรียมโครงสร้างเพื่อไว้หรือไม่ เพราะน้ำหนัก ต้นไม้ ดิน และน้ำที่รดลงไปจะน้ำหนักมากเมื่อรวมกัน จะต้องบอกวิศวกรด้วยว่าจะปลูกต้นไม้
๒. จะต้องเตรียมรูระบายน้ำให้เพียงพอ และสามารถ ตรวจเช็คได้ โดยไม่ให้ดินกลบหมด เพราะมิฉะนั้นจะทำให้ อุดตัน ทำให้ต้นไม้ตาย และเพิ่มน้ำหนักน้ำเข้าไปมากกว่า ปกติด้วย ทั้งต้องไม่ลืมหักน้ำ เพื่อรดต้นไม้ด้วย
๓. ความลึกของตัวดาดฟ้า ต้องมีอย่างน้อย ๓๐ ซม. จนถึง ๑ เมตร จึงจะทำให้มีดินเพียงพอในการปลูกต้นไม้ และพื้นผิวคอนกรีต จะต้องทำระบบกันน้ำเป็นพิเศษสำหรับ ปลูกต้นไม้โดยเฉพาะ

การทำสวนกระบะบนบ้าน

สวนกระบะก็คือ สวนที่มีขอบเขตค่อนข้างจำกัดใช้ วัสดุและพืชพันธุ์น้อยชนิด สำหรับวัสดุที่ใช้ทำกระบะเลือก ใช้ได้ตาม ความชอบ จะเป็นปูน หรือกระถางดินเผาสำเร็จ รูปก็ได้ แต่ถ้าเป็นกระบะปูนควรมีความลึกพอสมควร ผิวน้ำ ซีเมนต์ จำเป็นต้องขัดมัน เพื่อไม่ให้ความชื้นจากดินและน้ำ ระเหยออกมาสู่ภายนอกได้ กระบะทุกอัน ต้องมีรู ระบายน้ำเสมอ เพื่อไม่ให้ต้น ไม้เน่าเมื่อเวลารดน้ำ ถ้าเป็นกระบะที่ระเบียงบ้าน ควรระวัง เรื่องการระบายน้ำว่าจะไปทางไหน และไม่ให้อุณหภูมิของน้ำควรรีล่เตกรงไว้ด้วยเพื่อกันเศษดิน มาถึงขั้นตอนสุดท้ายการเลือกพันธุ์ไม้พิจารณา ได้จากขนาดของกระบะ และความสัมพันธ์กันระหว่างขนาด ของลำต้นและใบของพันธุ์ไม้ เพราะเมื่อเจริญเต็มที่ แล้วจะ ดูสวยงามตลอดไป

ข้อมูลอ้างอิง : <http://ilovebrom.krubpom.com/index.php>

สรุปภาพรวมการบริหารจัดการสวน การดูแลสวนอย่างมืออาชีพของสวนนนุช

- ความแตกต่างของสวนนนุชกับสวนอื่น ๆ คือ ทำให้พันธุ์ไม้ชนิดเดียวกัน แต่สร้างความแตกต่างโดยการพัฒนาลายพันธุ์ให้เป็นเอกลักษณ์ของสวนนนุช
- สวนนนุชมีคณงานทั้งหมด ๕๐ คน ซึ่งดูแลพืชที่ทั้งหมดกว่า ๑๔๔ ไร่ ส่วนใหญ่เป็นคณงานชาย การทำงานของคณงาน เริ่ม ๓.๓๐-๑๓.๓๐ น.
- วิธีการรดน้ำต้นไม้ จะใช้คณงานเป็นผู้ปฏิบัติเพราะจะได้เป็นการสำรวจต้นไม้ไปด้วยว่าแต่ละต้นมีปัญหาอะไรบ้าง ถ้าใช้สปริงเกอร์จะไม้เน้นรดเป็นต้นแต่จะรดให้เป็นบริเวณทั่ว ๆ
- การใช้ถุงเพาะปลูก จะใช้ถุงพลาสติกซึ่งสวนนนุชได้ทำการสั่งผลิตเป็นพิเศษซึ่งมีความทนทานอยู่ได้ถึง ๑๐ ปี
- ต้นไม้ของสวนนนุชมีทั้งส่วนที่พร้อมจำหน่ายและรอจำหน่าย สังเกตจากป้ายราคา เพื่อให้เกิดความสะดวกกับผู้ที่สนใจมาซื้อต้นไม้ ซึ่งสวนนนุชจะมีไม้พันธุ์ป่าล่สมมากที่สุดในโลก และเน้นไม้ดอกที่มีอายุยืน
- ดินที่สวนนนุชใช้ทำปุ๋ยเป็นดินที่ได้จากพื้นที่ผสมแกลบและปุ๋ยหมักบางส่วน และใช้ปุ๋ยเคมีบ้าง

- สวณนงนุชจะเน้นการปลูกในกระถางมากกว่าปลูกในถุงเพาะ ส่วนการพ่นยาฆ่าวัชพืช จะใช้วิธีการพ่น โดยดูจากความเหมาะสมและการเจริญเติบโตของวัชพืช